

ลักษณะสำคัญขององค์การ กรมแพทยทหารเรือ

๑. ลักษณะองค์การ

ก. สภาพแวดล้อมของส่วนราชการ

(๑) พันธกิจหรือหน้าที่ตามกฎหมาย

- พันธกิจหรือหน้าที่หลักตามกฎหมายของกรมแพทยทหารเรือคืออะไรบ้าง

ภารกิจกรมแพทยทหารเรือ

ตามอัตราเฉพาะกิจ หมายเลข ๓๔๐๐ กรมแพทยทหารเรือ ตามคำสั่งกองทัพเรือ (เฉพาะ) ฉบับที่ ๗/๒๕๕๓ ลง ๑๕ กรกฎาคม ๒๕๕๓ เรื่อง แก้อัตรากองทัพเรือ พ.ศ.๒๕๐๑ มีหน้าที่อำนาจการ ประสานงาน แนะนำ กำกับดูแลและดำเนินการเกี่ยวกับการบริการสุขภาพ การส่งกำลัง และการซ่อมบำรุงพัสดุสายแพทย์ รวมทั้งการวิจัยและพัฒนาการแพทย์ ตลอดจนให้การฝึกและศึกษาวิชาการแพทย์และวิชาการอื่นตามที่ได้รับมอบหมาย มีเจ้ากรมแพทยทหารเรือเป็นผู้บังคับบัญชารับผิดชอบ

พันธกิจของกรมแพทยทหารเรือ มี ๔ ด้าน ดังนี้

๑. เตรียมความพร้อมของกำลังพลกองทัพเรือด้านสุขภาพ
๒. ให้บริการทางการแพทย์สนับสนุนปฏิบัติการทางทหารของกองทัพเรือ
๓. ให้บริการสุขภาพแก่กำลังพลและครอบครัวกองทัพเรือเป็นหลัก และสนับสนุนนโยบายของรัฐบาลในการรักษาพยาบาลประชาชน
๔. ดำเนินการฝึก ศึกษาอบรมเหล่าทหารแพทย์ รวมทั้งวิจัย และพัฒนาด้านการแพทย์

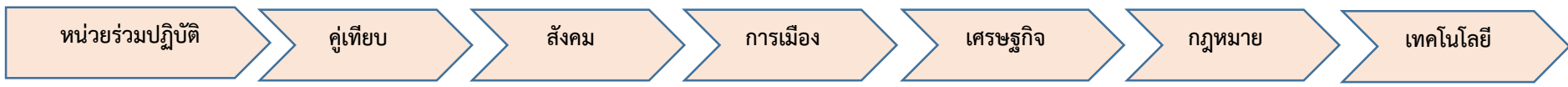
- ความสำคัญเชิงเปรียบเทียบของพันธกิจหรือหน้าที่ต่อความสำเร็จของส่วนราชการคืออะไร

ความสำคัญของพันธกิจอยู่ที่ พันธกิจที่ ๑ ถึง ๓ โดยพันธกิจที่ ๔ เป็นการสนับสนุนในภาพรวม

- กลไก/วิธีการที่ส่วนราชการใช้ในการส่งมอบผลผลิตและบริการตามพันธกิจ

เพื่อให้ได้ผลผลิตตามพันธกิจ พร.กำหนดกระบวนการหลักในการส่งมอบ ๓ กระบวนการ ได้แก่ CP๑ การให้บริการทางการแพทย์ CP๒ ส่งกำลังบำรุงสายแพทย์ CP๓ ให้การฝึก ศึกษา อบรมวิชาการแพทย์ และ ในปี ๒๕๖๑ เป็นต้นมา ได้พัฒนากระบวนการด้านเวชศาสตร์ทางทะเล CP๔ เพื่อให้สอดคล้องกับภารกิจของ ทร. และบรรลิวิสัยทัศน์ที่ตั้งไว้

กลไก/วิธีการที่ส่วนราชการใช้ในการส่งมอบผลผลิตและบริการตามพันธกิจคืออะไร



ติดตาม วิเคราะห์ คาดการณ์ สภาพแวดล้อม ยุทธศาสตร์ชาติ

การวางแผน และบริหารยุทธศาสตร์ แผนปฏิบัติราชการ ทร. แผนยุทธศาสตร์ พร.



การกำกับ ดูแล ติดตาม ประเมินผล โดย auditor ISO HA=surveyor

ราชวิทยาลัยฯ ยศ.ทร. สภาการพยาบาล ม.มหิตล กรมอนามัย สกอ. สมศ. สพฉ. ทร. สปท.บก.ทท.

กลไก/วิธีการที่ส่วนราชการใช้ในการส่งมอบผลผลิตและบริการตามพันธกิจคืออะไร

พันธกิจ	งานบริการตามกระบวนการหลัก พร.	กลไกการส่งมอบ
๑. เตรียมความพร้อมของกำลังพลกองทัพเรือด้านสุขภาพ	๑.๑ การป้องกันและควบคุมโรค	มีระบบเฝ้าระวังสอบสวนโรค (Navy SRRT) แบ่งเป็น ๒ ระบบ ๑. หน่วยเฝ้าระวัง เฝ้าระวังการเกิดโรค/โรคอุบัติใหม่ (หน่วยแพทย์ ทร. ต่างๆ รับผิดชอบ) ๒. หน่วยสอบสวนโรค ดำเนินการสอบสวนโรค/รายงาน กกป.พร. (กกป.พร.,กกป.รพ.อก., กกป.รพ.สข.ทรภ.๒, กกป.รพ.พง.ทรภ.๓, หน่วยแพทย์ ทร. ที่มีแพทย์ประจำ)
	๑.๒ การสร้างเสริมสุขภาพและพัฒนาสมรรถภาพ <ul style="list-style-type: none"> - งานสร้างเสริมสุขภาพ 	<ul style="list-style-type: none"> - งานตรวจสอบสุขภาพประจำปี ณ หน่วยให้บริการ - เฝ้าระวังและค้นหาปัญหาสุขภาพ - ให้ภูมิคุ้มกันโรคแก่ทหารกองประจำการ - ส่งเสริมให้กำลังพลมีสุขภาพดีทั้งกาย และใจ - การตรวจและให้คำแนะนำด้านสุขภาพจิต - การตรวจสุขภาพฟันให้กำลังพลที่ออกปฏิบัติราชการ - ส่งเสริมให้หน่วยใน ทร. ดำเนินการตามมาตรฐานอาชีวอนามัยและอนามัยสิ่งแวดล้อม
	<ul style="list-style-type: none"> - งานพัฒนาสมรรถภาพ 	<ul style="list-style-type: none"> - สนับสนุนการทดสอบสมรรถภาพแก่กำลังพลของหน่วยต่างๆตามที่ร้องขอ - การจัดอบรมโครงการสร้างเครือข่ายเจ้าหน้าที่ทดสอบสมรรถภาพทางกาย - การอบรมเชิงปฏิบัติการพัฒนาสมรรถภาพทางกาย ให้กำลังพลในกรณีไม่ผ่านการทดสอบฯ ในสถานีวัง เพื่อเพิ่มพูนความรู้และทักษะ
๒. ให้บริการทางการแพทย์สนับสนุนปฏิบัติการทางทหารของกองทัพเรือ	๑.๔ การส่งกลับสายแพทย์และการให้คำปรึกษาทางไกลด้านการแพทย์	ณ พื้นที่ปฏิบัติการหรือพื้นที่ที่เกิดเหตุ ให้คำปรึกษาผ่านระบบโทรศัพท์ (ตาม อทร. ๙๓๐๑)
	๑.๕ การบรรเทาสาธารณภัยด้านการแพทย์	การจัดชุดเฉพาะกิจ ๑. ศปก.พร. ๒. ชุดปฏิบัติการแพทย์เคลื่อนที่เร็ว <ul style="list-style-type: none"> - ชุดปฏิบัติการแพทย์เคลื่อนที่เร็ว รพ.สมเด็จพระปิ่นเกล้า - ชุดปฏิบัติการแพทย์เคลื่อนที่เร็ว รพ.สมเด็จพระนางเจ้าสิริกิติ์ พร. - ชุดปฏิบัติการแพทย์เคลื่อนที่เร็ว รพ.อากาศเรียดวงศ์ฉัตร สส. - ชุดปฏิบัติการแพทย์เคลื่อนที่เร็ว รพ.ทร.กรุงเทพ พร. - ชุดปฏิบัติการแพทย์เคลื่อนที่เร็ว รพ.รฐ. สข.ทรภ.๒ - ชุดปฏิบัติการแพทย์เคลื่อนที่เร็ว รพ.รฐ.พง.ทรภ.๓

พันธกิจ	งานบริการตามกระบวนการหลัก พร.	กลไกการส่งมอบ
		<p>กลไกการส่งมอบ</p> <ul style="list-style-type: none"> - ชุดปฏิบัติการแพทย์เคลื่อนที่เร็ว พัน.พ.กรม สน.พล.นย. - ชุดปฏิบัติการแพทย์เคลื่อนที่เร็ว พัน.พ.กรม สน.สอ.รฟ. - ชุดปฏิบัติการแพทย์เคลื่อนที่เร็ว ร้อย.พ.กอง สนช.กจต. <p>ก. ชุดพร้อมปฏิบัติการ ๑ ชุด</p> <p>ข. ชุดสำรองเพื่อเตรียมพร้อมสับเปลี่ยนกำลัง ๒ ชุด</p> <p>๓. ชุดปฏิบัติการฉุกเฉินทางการแพทย์ระดับสูงในภาวะภัยพิบัติ</p> <ul style="list-style-type: none"> - ชุดปฏิบัติการฉุกเฉินทางการแพทย์ระดับสูงในภาวะภัยพิบัติ รพ.สมเด็จพระปิ่นเกล้า พร. - ชุดปฏิบัติการฉุกเฉินทางการแพทย์ระดับสูงในภาวะภัยพิบัติ รพ.สมเด็จพระนางเจ้าสิริกิติ์ พร. - ชุดปฏิบัติการฉุกเฉินทางการแพทย์ระดับสูงในภาวะภัยพิบัติ รพ.อาคารเกียรติวงศ์ รฐ.สส. <p>ก. ชุดพร้อมปฏิบัติการ ๑ ชุด</p> <p>ข. ชุดสำรองเพื่อเตรียมพร้อมสับเปลี่ยนกำลังกรณีเหตุการณ์ยึดเยื่อ ๑ ชุด</p> <p>๔. เจ้าหน้าที่กู้ชีพและช่วยชีวิตทางน้ำ จาก กวตบ.พร. ๒ นาย สำรอง ๔ นาย รพ.อาคารเกียรติวงศ์ รฐ.สส. ๒ นาย สำรอง ๔ นาย</p> <p>๕. ชุดเฝ้าระวังสอบสวนเคลื่อนที่เร็ว</p> <ul style="list-style-type: none"> - ชุดเฝ้าระวังสอบสวนเคลื่อนที่เร็ว (SRRT) กกป.พร - ชุดเฝ้าระวังสอบสวนเคลื่อนที่เร็ว (SRRT) รพ.อาคารเกียรติวงศ์ รฐ.สส. <p>๖. ชุดปฏิบัติการเวชกรรมป้องกัน</p> <p>๗. ชุดช่วยเหลือผู้ประสบภาวะวิกฤตสุขภาพจิตเบื้องต้น</p> <ul style="list-style-type: none"> - ชุดช่วยเหลือผู้ประสบภาวะวิกฤตสุขภาพจิตเบื้องต้น (Mental Health Crisis Assessment and Treatment Team : MCATT) รพ.ท.ร.กรุงเทพ พร. - ชุดช่วยเหลือผู้ประสบภาวะวิกฤตสุขภาพจิตเบื้องต้น (Mental Health Crisis Assessment and Treatment Team : MCATT) รพ.อาคารเกียรติวงศ์ รฐ.สส. <p>๘. ชุดแพทย์เคลื่อนที่ตรวจรักษาโรคขั้นพื้นฐานให้กับผู้ประสบภัย</p> <p>๙. ศูนย์ประสานทางการแพทย์และสนับสนุนการส่งกลับ(ศูนย์อาคาร)</p> <p>๑๐. ชุดแพทย์เคลื่อนที่ตรวจรักษาโรคขั้นพื้นฐานให้กำลัง ทร.ที่ปฏิบัติงานช่วยเหลือผู้ประสบภัย</p>
	๒.๑ ส่งกำลังพัสดุดูแลแพทย์	- หน่วยเสนอความต้องการเรื่องเบิกพัสดุตามสายงานถึง พร.

พันธกิจ	งานบริการตามกระบวนการหลัก พร.	กลไกการส่งมอบ
		- ประสานหน่วยเบิกพัสดุเรื่องการรับพัสดุ ทั้งนี้ กสพ.พร.มี การจัดส่งพัสดุไปยังหน่วยเบิกตามวงรอบการส่งพัสดุ (๓๐ วัน โดยประมาณ)
	๒.๒ ซ่อมพัสดุสายแพทย์	- ทุกหน่วยแพทย์ส่งตรวจที่หมวดซ่อมบำรุงฯ กอง สน.พร. - ฝากส่งมาที่กรับ- ส่งพัสดุของ กสพ.พร.
	๓.๑ ฝึกด้านการแพทย์สนับสนุน ปฏิบัติการของ ทร.	ในพื้นที่ฝึก ตามแผนการฝึก ทร. แต่ละปี
	๔.๑ งานเวชกรรมทางทะเล	กวดบ.พร. รพ.สมเด็จพระปิ่นเกล้า พร. (คลินิกอาชีวเวชกรรม) ไลน์ “ปรึกษาตรวจสอบสุขภาพคนประจำเรือ รพ.สมเด็จพระปิ่นเกล้า กรมแพทย์ทหารเรือ)
๓. ให้บริการสุขภาพแก่ กำลังพลและครอบครัว กองทัพเรือและประชาชน	๑.๓ การรักษาและฟื้นฟู	ให้บริการ ณ โรงพยาบาลหลัก ๔ แห่ง ของ พร. และหน่วย แพทย์ ทร. ในพื้นที่ต่างๆ ตามศักยภาพ
๔. ดำเนินการฝึก ศึกษา อบรมเหล่าทหารแพทย์ รวมทั้งวิจัย และพัฒนา ด้านการแพทย์	๓.๑ ฝึกด้านการแพทย์สนับสนุน ปฏิบัติการของ ทร.	หลักสูตร ของ กวก.ศวก.พร. ๑. หลักสูตรการช่วยชีวิตเชิงยุทธวิธีสำหรับกำลังพลสาย แพทย์ ๒. หลักสูตรการปฏิบัติการฉุกเฉินทางการแพทย์ในภาวะภัย พิบัติ ๓. หลักสูตรการปฐมพยาบาลการช่วยชีวิตสำหรับกำลังพล สายแพทย์ ๔. หลักสูตรการปฐมพยาบาลและกู้ชีพขั้นพื้นฐาน ๕. หลักสูตรแพทย์เฉพาะทางเวชศาสตร์ทางทะเล
	๓.๒ ผลิตบุคลากรทางการแพทย์	ณ วิทยาลัยพยาบาล ทร.และ รร.นวก.ศวก.พร.
	๓.๓ งานพัฒนาทรัพยากรบุคคลของ พร.	ณ กองวิทยาการ ศวก.พร.
	๔.๒ ศึกษา อบรม วิจัย	-ให้การอบรม แพทย์เฉพาะทาง ที่ รพ.สมเด็จพระปิ่นเกล้า และ รพ.สมเด็จพระนางเจ้าสิริกิติ์ -ให้การสนับสนุนการวิจัยแขนงต่างๆ ณ พื้นที่ปฏิบัติงานของ พร.

(๒) วิสัยทัศน์และค่านิยม

- เป้าประสงค์ วิสัยทัศน์ และค่านิยม ของกรมแพทยทหารเรือ

วิสัยทัศน์ พ.ศ. ๒๕๖๒ - ๒๕๖๔	เป็นองค์กรชั้นนำด้านการแพทยทหาร การบริหารจัดการ และเวชศาสตร์ทางทะเลในภูมิภาคอาเซียน
ประเด็นยุทธศาสตร์และเป้าประสงค์เชิงยุทธศาสตร์	<p>พัฒนาการแพทยทหาร</p> <ol style="list-style-type: none"> ๑. กำลังพลกองทัพเรือมีสุขภาพดีและสมรรถภาพเหมาะสมกับการปฏิบัติหน้าที่ ๒. กำลังพลกองทัพเรือมีสุขภาพจิตดีและสมรรถภาพทางจิตเหมาะสมกับการปฏิบัติหน้าที่ ๓. กำลังพลในพื้นที่ปฏิบัติการได้รับการบริการทางการแพทย์ที่มีประสิทธิภาพ ๔. มีความพร้อมในการบริการทางการแพทย์รองรับการปฏิบัติงานของเรือดำน้ำ ๕. การส่งกำลังสายแพทย์สนับสนุน ทร. ได้มาตรฐานและมีประสิทธิภาพ <p>พัฒนาความเป็นเลิศด้านการแพทย์</p> <ol style="list-style-type: none"> ๖. มีศูนย์ความเป็นเลิศทางการแพทย์ที่เป็นที่ยอมรับ ได้มาตรฐานตามเกณฑ์ ๗. เป็นศูนย์ความเป็นเลิศด้านเวชศาสตร์ความดันบรรยากาศสูงในอาเซียน ๘. สถานพยาบาลของ ทร. มีคุณภาพและมาตรฐาน ๙. การบริการสุขภาพ ของ ทร. มีคุณภาพตอบสนองความต้องการของ ทร. <p>พัฒนาเวชศาสตร์ทางทะเล</p> <ol style="list-style-type: none"> ๑๐. หน่วยงานเวชศาสตร์ทางทะเลของ ทร. เป็นที่ยอมรับในระดับสากล ๑๑. การบริการเวชกรรมทางทะเลได้มาตรฐานสากล ๑๒. เป็นแหล่งวิทยาการด้านเวชศาสตร์ทางทะเลของภูมิภาค <p>พัฒนาการบริหารจัดการองค์กร</p> <ol style="list-style-type: none"> ๑๓. ระบบบริหารจัดการของ ทร. มีคุณภาพตามระบบราชการ ๔.๐ ๑๔. ทร. เป็นสถาบันผลิตบุคลากรทางการแพทย์ได้ตามมาตรฐานวิชาชีพ ๑๕. การบริหารงบประมาณ การเงินและทรัพยากรมีประสิทธิภาพ ๑๖. ทร. เป็นองค์กรแห่งการเรียนรู้ ๑๗. ทร. มีโครงสร้าง ระบบ กลไกและการบริหารจัดการงานวิจัยและนวัตกรรมที่มีประสิทธิภาพ ๑๘. ผลงานวิจัยและนวัตกรรมตอบสนองความต้องการของหน่วยผู้ใช้ หรือได้รับการยอมรับในระดับสากล <p>พัฒนาการบริหารบุคลากร</p> <ol style="list-style-type: none"> ๑๙. การบริหารจัดการกำลังพลมีคุณภาพตามหลักธรรมาภิบาล ๒๐. บุคลากรมีความเชี่ยวชาญเป็นที่ยอมรับเพิ่มขึ้น <p>พัฒนาระบบงานสารสนเทศ</p> <ol style="list-style-type: none"> ๒๑. ระบบงานสารสนเทศตอบสนองความต้องการของผู้มีส่วนได้ส่วนเสีย ๒๒. ระบบสารสนเทศมีความมั่นคงปลอดภัย
ค่านิยม	รับผิดชอบในงาน ให้บริการด้วยหัวใจแห่งความเป็นมนุษย์ ไม่หยุดพัฒนา

- สมรรถนะหลักของส่วนราชการคืออะไร และมีความเกี่ยวข้องอย่างไรกับพันธกิจของส่วนราชการ

๑. ให้การบริการสุขภาพทางการแพทย์

๒. บริหารและจัดการให้มีบริการทางการแพทย์ทหาร เช่น ระบบบริการสุขภาพทางการแพทย์ทหารในสถานการณ์พิเศษที่มีอันตราย การฝึกเพื่อสนับสนุนการฝึกประจำปีของ ทร.การจัดระบบบริการสุขภาพให้กับพื้นที่ที่ห่างไกล ฝึกสอนอบรมการช่วยชีวิตทางยุทธวิธี เป็นต้น

๓. บริการทางการแพทย์เฉพาะ เช่น งานสุขภาพจิตทหาร การบำบัดรักษาด้วยออกซิเจนความดันบรรยากาศสูง

๔. ผลิตบุคลากรทางการแพทย์ ได้แก่ พยาบาลวิชาชีพ เจ้าพนักงานฉุกเฉินการแพทย์ (จฉพ.) หลักสูตรปวส.สาขาปฏิบัติการฉุกเฉินการแพทย์ อบรมแพทย์เฉพาะทาง

(๓) ลักษณะโดยรวมของบุคลากร

- ลักษณะโดยรวมของบุคลากรในส่วนราชการเป็นอย่างไร

บุคลากรในสังกัดกรมแพทย์ทหารเรือมีรูปแบบเป็นองค์การลักษณะวิชาชีพ (Professional Bureaucracy) โดยรวม ประกอบด้วย ข้าราชการทหาร ข้าราชการกลาโหมพลเรือน ลูกจ้างประจำ พนักงานราชการ ลูกจ้างชั่วคราวสถานพยาบาลและพนักงานสถานพยาบาล โดยมีลักษณะการปฏิบัติงานตามสาขาวิชาชีพและงานที่ได้รับมอบหมายตามภาระงาน

- มีการจำแนกบุคลากรในส่วนราชการเป็นกลุ่มประเภทอะไรบ้าง

กรมแพทย์ทหารเรือ มีการจำแนกบุคลากร ดังต่อไปนี้

๑. ข้าราชการทหาร แบ่งเป็น ๒ ประเภท

๑.๑ ข้าราชการทหารชั้นสัญญาบัตร แบ่งตามวิชาชีพและการปฏิบัติงาน ดังนี้

๑.๑.๑ วิชาชีพแพทย์

๑.๑.๒ วิชาชีพทันตแพทย์

๑.๑.๓ วิชาชีพเภสัชกร

๑.๑.๔ วิชาชีพพยาบาลวิชาชีพ/พยาบาลเทคนิค

๑.๑.๕ วิชาชีพเทคนิคการแพทย์

๑.๑.๖ วิชาชีพกายภาพบำบัด

๑.๑.๗ วิชาชีพรังสีเทคนิค

๑.๑.๘ วิชาชีพจิตวิทยาคลินิก

๑.๑.๙ วิชาชีพวิศวกรรมไฟฟ้า

๑.๑.๑๐ วิชาชีพวิศวกรรมโยธา

๑.๑.๑๑ วิชาชีพวิทยาการคอมพิวเตอร์

๑.๑.๑๒ วิชาชีพการเงิน การบัญชี และการธุรการ

๑.๒ ข้าราชการทหารชั้นต่ำกว่าสัญญาบัตร แบ่งตามวิชาชีพและการปฏิบัติงาน ดังนี้

๑.๒.๑ วิชาชีพพยาบาลวิชาชีพ/พยาบาลเทคนิค

๑.๒.๒ วิชาชีพเวชกิจฉุกเฉิน

๑.๒.๓ วิชาชีพรังสีเทคนิค

๑.๒.๔ วิชาชีพวิศวกรรมไฟฟ้า

๑.๒.๕ วิชาชีพวิศวกรรมโยธา

๑.๒.๖ วิชาชีพวิทยาการคอมพิวเตอร์

๑.๒.๗ วิชาชีพการเงินและการบัญชี

๑.๒.๘ วิชาชีพการเงิน การบัญชี และการธนาคาร

๒. ข้าราชการกลาโหมพลเรือน คือ กำลังพลที่ได้รับการบรรจุเข้ารับราชการในสังกัด กท. ในอัตราทหาร แต่ไม่สามารถแต่งตั้งยศได้ เนื่องจากคุณสมบัติไม่ครบถ้วน

๓. ลูกจ้างประจำ แบ่งเป็น ๓ กลุ่มงาน คือ

๓.๑ กลุ่มงานบริการพื้นฐาน

๓.๒ กลุ่มงานสนับสนุน

๓.๓ กลุ่มงานช่าง

๔. พนักงานราชการ คือ กำลังพลที่ได้รับการจัดสรรให้บรรจุทดแทนการสูญเสียของลูกจ้างประจำ ซึ่งโดยทั่วไปคัดเลือกจากลูกจ้างชั่วคราวสถานพยาบาลที่มีผลการปฏิบัติงานดี ยกเว้น ในกลุ่มงานวิชาชีพเฉพาะที่เป็นพยาบาลวิชาชีพ ซึ่งเป็นการบรรจุกำลังพลให้ปฏิบัติเพื่อชดใช้ทุนเป็นเวลา ๒ ปี แบ่งเป็น ๓ กลุ่มงาน คือ

๔.๑ กลุ่มงานบริการ

๔.๒ กลุ่มงานเทคนิค

๔.๓ กลุ่มงานวิชาชีพเฉพาะ ได้แก่ พยาบาลวิชาชีพ

๕. ลูกจ้างชั่วคราวสถานพยาบาลและพนักงานสถานพยาบาล เป็นกำลังพลในส่วนที่ พร. มีความจำเป็นต้องใช้เพื่อให้เกิดประสิทธิภาพในการปฏิบัติงานหรือเพื่อให้เป็นไปตามมาตรฐานการรับรองคุณภาพของหน่วยงาน แต่ไม่มีอัตราบรรจุจากเงินงบประมาณ จึงต้องให้ค่าตอบแทนโดยเงินรายรับสถานพยาบาลทดแทน แบ่งเป็น ๓ กลุ่มงาน คือ

๕.๑ กลุ่มงานบริการ

๕.๒ กลุ่มงานเทคนิค ได้แก่ พนักงานคอมพิวเตอร์ พนักงานการเงิน การบัญชี และการช่าง

๕.๓ กลุ่มงานวิชาชีพเฉพาะ ได้แก่ กลุ่มงานพยาบาลวิชาชีพ เภสัชกร เทคนิคการแพทย์ แพทย์

และสหวิชาชีพ

คำจำกัดความของวิชาชีพ

บุคลากรในวิชาชีพต่างๆ หมายถึง บุคลากรที่มีความรู้เฉพาะด้าน จบการศึกษาและปฏิบัติงานในงานด้านนั้น มีทั้งระดับปริญญาตรี และระดับต่ำกว่าปริญญาตรี

จำนวนกำลังพลของกรมแพทย์ทหารเรือ จำแนกตามระดับชั้นยศ และประเภทกลุ่มงานตามวิชาชีพ

กรมแพทย์ทหารเรือ มีกำลังพลทั้งสิ้น ๔,๘๗๐ นาย โดยส่วนใหญ่เป็นข้าราชการทหารชั้นสัญญาบัตร ร้อยละ ๓๘.๖๖ (๑,๘๘๑ นาย) รองลงมา เป็นลูกจ้างชั่วคราว ร้อยละ ๓๒.๗๙ (๑,๕๙๕ นาย) และเป็นข้าราชการทหารชั้นประทวน ร้อยละ ๑๕.๒๕ (๗๔๒ นาย) ตามลำดับ

ประเภทกลุ่มงานวิชาชีพที่มีมากที่สุด คือ พยาบาล คิดเป็นร้อยละ ๔๒.๐๖ (๒,๐๔๖ นาย) รองลงมา คือ กลุ่มงานบริการทั่วไป คิดเป็นร้อยละ ๓๖.๑๒ (๑,๗๕๗ นาย) และ กลุ่มงานวิชาชีพแพทย์ คิดเป็นร้อยละ ๗.๑๗ (๓๔๙ นาย) ตามลำดับ

หมายเหตุ ข้อมูลจำนวนกำลังพลเป็นไปตามวุฒิที่จบการศึกษา ไม่ได้หมายถึงภาระงานที่ปฏิบัติจริง เช่น แพทย์ อาจจะปฏิบัติงานในสายบริหาร, อำนาจการ / พยาบาลอาจจะปฏิบัติงานในสายบริหาร, อำนาจการ, งานด้านการศึกษา หรืองานในกลุ่มงานอื่นๆ เช่น งานกายภาพบำบัด, งานรังสีเทคนิค, งานทันตกรรม เป็นต้น

ตารางแสดงข้อมูลจำนวนกำลังพลของกรมแพทย์ทหารเรือ จำแนกตามระดับชั้นยศ และ

ประเภทกลุ่มงานตามวิชาชีพ (ข้อมูล ณ มิถุนายน ๒๕๖๑ : กองกำลังพล กรมแพทย์ทหารเรือ)

ระดับชั้นยศ ประเภทกลุ่มงาน	สัญญาบัตร		ข้าราชการกลาโหม พลเรือน		ประทวน		ลูกจ้างประจำ		พนักงานราชการ		ลูกจ้างชั่วคราวและ พนักงานสถานพยาบาล		รวม	
	จำนวน	ร้อยละ	จำนวน	ร้อยละ	จำนวน	ร้อยละ	จำนวน	ร้อยละ	จำนวน	ร้อยละ	จำนวน	ร้อยละ	จำนวน	ร้อยละ
แพทย์	๓๒๙	๑๕.๒๒	-	-	-	-	-	-	-	-	๒๐	๑.๒๕	๓๔๙	๗.๑๗
ทันตแพทย์	๔๒	๒.๔๕	-	-	-	-	-	-	-	-	-	-	๔๖	๐.๙๕
เภสัชกร	๔๐	๒.๑๓	-	-	-	-	-	-	-	-	๒๖	๑.๖๓	๖๖	๑.๓๖
พยาบาล	๑,๒๖๐	๖๖.๙๙	-	-	๓๙๙	๕๓.๗๗	-	-	๑๗๑	๔๘.๓๑	๒๑๖	๑๓.๕๔	๒,๐๔๖	๔๒.๐๖
เทคนิคการแพทย์	๑๑	๐.๕๘	-	-	-	-	-	-	-	-	๒๐	๑.๒๕	๓๑	๐.๖๔
กายภาพบำบัด	๑๑	๐.๕๗	-	-	-	-	-	-	-	-	๑๐	๐.๖๓	๒๑	๐.๔๓
รังสีเทคนิค	๔	๐.๒๑	-	-	-	-	-	-	-	-	๑	๐.๐๖	๕	๐.๐๘
จิตวิทยาคลินิก	๒	๐.๑๐	-	-	-	-	-	-	-	-	-	-	๒	๐.๐๔
วิศวกรรมโยธา	๑	๐.๑๐	-	-	-	-	-	-	-	-	-	-	๑	๐.๐๒
วิทยาการคอมพิวเตอร์	๘	๐.๔๓	-	-	-	-	-	-	-	-	-	-	๘	๐.๑๖
การเงิน	๓๗	๑.๙๗	-	-	๒๘	๓.๗๗	-	-	-	-	-	-	๖๕	๑.๓๔
นักเทคนิคการใช้อุปอดและ หัวใจเทียม	๒	๐.๑๐	-	-	-	-	-	-	-	-	๓	๐.๑๙	๕	๐.๑๐
กิจกรรมบำบัด	๕	๐.๒๗	-	-	-	-	-	-	-	-	๑	๐.๐๖	๖	๐.๑๒
สาธารณสุข	๖	๐.๓๒	-	-	-	-	-	-	-	-	-	-	๖	๐.๑๒
สุขศึกษา(แพทย์แผนไทย)	๑	๐.๐๕	-	-	-	-	-	-	-	-	-	-	๑	๐.๐๒
นักโภชนาการ	-	-	-	-	-	-	-	-	-	-	๕	๐.๓๓	๕	๐.๑๐

ระดับชั้นยศ ประเภทกลุ่มงาน	สัญญาบัตร		ข้าราชการกลาโหม พลเรือน		ประทวน		ลูกจ้างประจำ		พนักงานราชการ		ลูกจ้างชั่วคราวและ พนักงานสถานพยาบาล		รวม	
	จำนวน	ร้อยละ	จำนวน	ร้อยละ	จำนวน	ร้อยละ	จำนวน	ร้อยละ	จำนวน	ร้อยละ	จำนวน	ร้อยละ	จำนวน	ร้อยละ
เวชนิทัศน์	๒	๐.๑๐	-	-	-	-	-	-	-	-	-	-	๒	๐.๐๖
เวชระเบียน	๕	๐.๔๓	-	-	-	-	-	-	-	-	-	-	๕	๐.๑๐
เวชกิจฉุกเฉิน	-	-	-	-	๖๔	๘.๖๓	-	-	-	-	-	-	๖๔	๑.๔๘
การขนส่ง	๑๖	๐.๘๓	-	-	๖๓	๘.๔๙	-	-	-	-	-	-	๗๙	๑.๖๒
การพลอาธิการ	๑๑	๐.๕๘	-	-	๓๒	๔.๓๑	-	-	-	-	-	-	๔๓	๐.๘๘
นายทหารพระธรรมนูญ	๓	๐.๓๒	-	-	-	-	-	-	-	-	-	-	๓	๐.๐๖
ทัศนสัญญาณ	๓	๐.๓๒	-	-	๘	๑.๐๘	-	-	-	-	-	-	๑๑	๐.๒๓
สารวัตร	๓	๐.๓๒	-	-	๙	๑.๒๑	-	-	-	-	-	-	๑๒	๐.๒๕
การช่าง	๓๖	๑.๙๑	-	-	๔๘	๖.๔๗	๑๕	๕.๑๒	๒	๐.๕๖	-	-	๑๐๑	๒.๐๘
ธุรการ	๓๙	๒.๐๗	-	-	๙๑	๑๒.๒๖	-	-	-	-	-	-	๑๓๐	๒.๖๗
บริการทั่วไป	-	-	-	-	-	-	๒๗๘	๙๔.๘๘	๑๘๑	๕๑.๑๓	๑,๒๙๘	๘๑.๑๙	๑,๗๕๗	๓๖.๑๒
รวม	๑,๘๘๑	๓๘.๖๖	-	-	๗๔๒	๑๕.๒๕	๒๙๓	๖.๐๒	๓๕๔	๗.๐๙	๑,๕๙๕	๓๒.๗๙	๔,๘๗๐	๑๐๐.๐๐

จากตารางแสดงข้อมูลจำนวนกำลังพลของกรมแพทย์ทหารเรือ จำแนกตามระดับชั้นยศ และประเภทกลุ่มงานตามวิชาชีพ พบว่า

กรมแพทย์ทหารเรือ มีกำลังพลทั้งสิ้น ๔,๘๗๐ นาย โดยส่วนใหญ่เป็นข้าราชการทหารชั้นสัญญาบัตร ร้อยละ ๓๘.๖๖ (๑,๘๘๑ นาย) รองลงมา เป็นลูกจ้างชั่วคราว ร้อยละ ๓๒.๗๙ (๑,๕๙๕ นาย) และเป็นข้าราชการทหารชั้นประทวน ร้อยละ ๑๕.๒๕ (๗๔๒ นาย) ตามลำดับ

ประเภทกลุ่มงานวิชาชีพที่มีมากที่สุด คือ พยาบาล คิดเป็นร้อยละ ๔๒.๐๖ (๒,๐๔๖ นาย) รองลงมา คือ กลุ่มงานบริการทั่วไป คิดเป็นร้อยละ ๓๖.๑๒ (๑,๗๕๗ นาย) และ กลุ่มงานวิชาชีพแพทย์ คิดเป็นร้อยละ ๗.๑๗ (๓๔๙ นาย) ตามลำดับ

หมายเหตุ ข้อมูลจำนวนกำลังพลเป็นไปตามวุฒิที่จบการศึกษา ไม่ได้หมายถึงภาระงานที่ปฏิบัติจริง เช่น แพทย์ อาจจะปฏิบัติงานในสายบริหาร, อำนวยการ / พยาบาลอาจจะปฏิบัติงานในสายบริหาร, อำนวยการ, งานด้านการศึกษา หรืองานในกลุ่มงานอื่นๆ เช่น งานกายภาพบำบัด, งานรังสีเทคนิค, งานทันตกรรม เป็นต้น

- อะไรคือข้อกำหนดพื้นฐานด้านการศึกษสำหรับกลุ่มบุคลากรประเภทต่างๆ

กลุ่มบุคลากรประเภทต่างๆ มีพื้นฐานด้านการศึกษาในระดับ ปวส, ระดับปริญญาตรีหรือสูงกว่า ตามกลุ่มวิชาชีพ ดังนี้

ประเภทของบุคลากร	ข้อกำหนดพื้นฐาน
๑. แพทย์	ปริญญาตรี แพทยศาสตรบัณฑิต
๒. ทันตแพทย์	ปริญญาตรี ทันตแพทยศาสตรบัณฑิต
๓. พยาบาล	ปริญญาตรี พยาบาลศาสตรบัณฑิต
๔. เภสัชกร	ปริญญาตรี เภสัชศาสตรบัณฑิต
๕. นักกายภาพบำบัด	ปริญญาตรี วิทยาศาสตร์บัณฑิต (กายภาพบำบัด/ กิจกรมบำบัด)
๖. นักเทคนิคการแพทย์	ปริญญาตรี วิทยาศาสตร์บัณฑิต (เทคนิคการแพทย์/ ชีววิทยาประยุกต์)
๗. นักโภชนาการ	ปริญญาตรี วิทยาศาสตร์บัณฑิต (อาหารและโภชนาการ/ คหกรรมศาสตร์)
๘. นักรังสีเทคนิค	ปริญญาตรี วิทยาศาสตร์บัณฑิต (รังสีเทคนิค)
๙. จนท.เวชกิจฉุกเฉิน	ปวส.เวชกิจฉุกเฉิน, วิทยาศาสตร์บัณฑิต (เวชกิจฉุกเฉิน/ ปฏิบัติการฉุกเฉินทางการแพทย์)
๑๐. นักเทคนิคการใช้อุปกรณ์และหัวใจเทียม	ปริญญาตรี วิทยาศาสตร์บัณฑิต (สาขาเทคโนโลยีหัวใจและทรวงอก)

- องค์ประกอบสำคัญที่ทำให้บุคลากรเหล่านี้มีส่วนร่วมในการทำงาน เพื่อบรรลุพันธกิจและวิสัยทัศน์ของส่วนราชการคืออะไร

องค์ประกอบสำคัญที่ทำให้บุคลากร พร. มีส่วนร่วมในการทำงานประกอบด้วย

๑. มาตรฐานและจริยธรรมวิชาชีพ (ด้านกระบวนการ,ด้านผลลัพธ์,ด้านพฤติกรรม)
๒. ภาวะผู้นำของผู้บริหาร
๓. ค่านิยมการให้บริการด้วยหัวใจแห่งความเป็นมนุษย์ ไม่หยุดพัฒนา การมุ่งเน้นการทำงานการทำงานเป็นทีม
๔. การทำข้อตกลงภาระงานที่ระบุไว้ในรายละเอียดการทำงาน (Job description) ตามพันธกิจ วิสัยทัศน์

- ในการทำงานจำเป็นต้องมีข้อกำหนดด้านสุขภาพ และความปลอดภัยที่เป็นเรื่องเฉพาะของส่วนราชการอะไรบ้าง

กลุ่มบุคลากร	ข้อกำหนดด้านสุขภาพและความปลอดภัย
บุคลากรทุกคน	รับการตรวจสุขภาพประจำปี ตรวจสุขภาพฟันประจำปี เพื่อประเมินภาวะสุขภาพ ทดสอบสมรรถภาพทางกายปีละ ๒ ครั้ง
บุคลากรของโรงพยาบาล	ตรวจประเมินและคัดกรองโรคที่สามารถป้องกัน และรักษาโรคในระยะเริ่มแรก
	ตรวจหาภูมิคุ้มกันโรคติดต่อที่สามารถป้องกันด้วยการให้วัคซีน
	คัดกรองต้อหินของบุคลากรที่อายุมากกว่า ๔๐ ปีขึ้นไป(สมัครใจ)
	รับวัคซีนป้องกันโรคไข้หวัดใหญ่ทุกปี
	รับวัคซีนป้องกันโรคหัดเยอรมันในคนที่ไม่ภูมิคุ้มกัน
	มีการตรวจเอ็กซเรย์ปอดด้วยระบบฟิล์ม ในกลุ่มเสี่ยงต่อการสัมผัสโรคโควิด-๑๙ระหว่างปฏิบัติงาน
บุคลากรตามลักษณะงาน	- จัดหาอุปกรณ์ด้านความปลอดภัยในการปฏิบัติงาน และดำเนินการตามคู่มือ การตรวจประเมินการดำเนินงาน การประเมินความเสี่ยงจากการทำงานของบุคลากรในโรงพยาบาล (ฉบับปรับปรุงแก้ไข พ.ศ.๒๕๕๔) - รายงานความเจ็บป่วยจากการปฏิบัติงานของบุคลากร /ส่งแวดล้อมความปลอดภัยในการปฏิบัติงาน

(๔) สินทรัพย์

- ส่วนราชการมีอาคารสถานที่ เทคโนโลยี และอุปกรณ์ที่สำคัญอะไรบ้าง

อาคารและสถานที่	<p>ประกอบด้วยโรงพยาบาลหลัก ๔ แห่ง ได้แก่</p> <p>๑. รพ.สมเด็จพระปิ่นเกล้าฯ พร. (บุคคโล, เป็น รพ.ขนาด ๕๐๐ เตียง, มีศูนย์หัวใจ, ศูนย์จักษุกรรม, ศูนย์สมองและระบบประสาท, ศูนย์เวชศาสตร์ความดันบรรยากาศสูง, ศูนย์สุขภาพ)</p> <p>๒. รพ.สมเด็จพระนางเจ้าสิริกิติ์ พร. (สัตหีบ, เป็น รพ.ขนาด ๔๕๐ เตียง, Trauma center, ศูนย์เวชศาสตร์ความดันบรรยากาศสูง)</p> <p>๓. รพ.อาการกระตุก รพ.สส.</p> <p>๔. รพ.ทร.กรุงเทพ พร. (บางนา, เป็น รพ.ขนาด ๑๒๐ เตียง เปิดบริการจริง ๔๐ เตียง และสามารถปรับเพิ่มเป็น ๗๐ เตียงได้ รับผิดชอบผู้ป่วยทางจิตและยาเสพติดของ ทร.)</p> <p>ศูนย์ทันตกรรม พร.</p> <p>หน่วยแพทย์ ทร. อยู่ในพื้นที่ตั้งของหน่วยขึ้นตรง และหน่วยเฉพาะกิจกองทัพเรือ</p> <p>รร.นวก.ศวก.พร. : อาคาร ๓๐๐๗ อาคารสำนักงาน, อาคารเรียน, อาคารหอพัก</p> <p>วพร.ศวก.พร. : อาคารสำนักงาน, อาคารเรียน, อาคารหอพัก</p> <p>กวก.ศวก.พร. : ห้องเรียน, ห้องประชุม, ห้องรับประทานอาหาร</p> <p>คลังพัสดุ, คลังราชการพิเศษ, คลังพัสดุรอจำหน่าย (กทม.)</p>																
เครื่องมือ อุปกรณ์ที่สำคัญ	<p>อุปกรณ์เครื่องมือแพทย์ที่ทันสมัย</p> <ul style="list-style-type: none"> - เครื่อง MRI เครื่อง CT scan และ Ultrasound - เครื่อง X-Ray ระบบดิจิทัล - การตรวจหัวใจด้วยคลื่นเสียงความถี่สูง (Echocardiography) - เครื่อง Mammogram, Bone-densitometer - เครื่องตรวจ Urodynamic Study - อุปกรณ์ Laparoscope สำหรับผ่าตัดแบบส่องกล้อง - เครื่องวัดเลนส์แก้วตาเทียมโดยใช้คลื่นแสงความถี่สูง/เครื่องวัดจอประสาทตา/OPTICAL COHERENT TOMOGRAPHY เครื่องวัดความหนาของเส้นประสาทตาและตรวจจูดรับภาพ/เครื่องยิงเลเซอร์จอประสาทตาแบบเป็นชุด (PATTERN LASER) - เครื่อง Heart Lung Machine - Audiometer - Hemodialysis unit <p>ห้องปรับแรงดันบรรยากาศสูง</p> <p>๑. ห้องปรับบรรยากาศแรงดันสูง ชนิดหลายที่นั่งเข้าได้ ๑๒+ ๔ ที่นั่ง จำนวน ๑ เครื่องติดตั้งประจำอยู่ที่ กวตบ.พร. พร้อมใช้งาน</p> <p>๒. ห้องปรับบรรยากาศแรงดันสูง ชนิดที่นั่งเข้าได้คนเดียว จำนวน ๕ เครื่อง</p> <table border="0" style="width: 100%;"> <tr> <td style="padding-left: 20px;">๒.๑ ติดตั้งอยู่ที่ กวตบ.พร.</td> <td style="padding-left: 20px;">๑</td> <td style="padding-left: 20px;">เครื่อง</td> <td style="padding-left: 20px;">พร้อมใช้งาน</td> </tr> <tr> <td style="padding-left: 20px;">๒.๒ ติดตั้งอยู่ที่ ศูนย์ HBO ปิ่นเกล้า</td> <td style="padding-left: 20px;">๑</td> <td style="padding-left: 20px;">เครื่อง</td> <td style="padding-left: 20px;">พร้อมใช้งาน</td> </tr> <tr> <td style="padding-left: 20px;">๒.๓ ติดตั้งอยู่ที่ รพ.สมเด็จพระนางเจ้าฯ</td> <td style="padding-left: 20px;">๒</td> <td style="padding-left: 20px;">เครื่อง</td> <td style="padding-left: 20px;">พร้อมใช้งาน</td> </tr> <tr> <td style="padding-left: 20px;">๒.๔ รอจำหน่าย</td> <td style="padding-left: 20px;">๑</td> <td style="padding-left: 20px;">เครื่อง</td> <td style="padding-left: 20px;">กวตบ.พร.</td> </tr> </table> <p>๓. เปลหามปรับบรรยากาศความดันสูง จำนวน ๒ เครื่อง ติดตั้งประจำอยู่ที่ กวตบ.พร. พร้อมใช้งาน</p> <p>๔. ห้องปรับบรรยากาศแรงดันสูงประเภทตอนเดียวสำหรับการปฏิบัติการเคลื่อนที่เร็ว ๑ ระบบ ภายในมีห้อง</p>	๒.๑ ติดตั้งอยู่ที่ กวตบ.พร.	๑	เครื่อง	พร้อมใช้งาน	๒.๒ ติดตั้งอยู่ที่ ศูนย์ HBO ปิ่นเกล้า	๑	เครื่อง	พร้อมใช้งาน	๒.๓ ติดตั้งอยู่ที่ รพ.สมเด็จพระนางเจ้าฯ	๒	เครื่อง	พร้อมใช้งาน	๒.๔ รอจำหน่าย	๑	เครื่อง	กวตบ.พร.
๒.๑ ติดตั้งอยู่ที่ กวตบ.พร.	๑	เครื่อง	พร้อมใช้งาน														
๒.๒ ติดตั้งอยู่ที่ ศูนย์ HBO ปิ่นเกล้า	๑	เครื่อง	พร้อมใช้งาน														
๒.๓ ติดตั้งอยู่ที่ รพ.สมเด็จพระนางเจ้าฯ	๒	เครื่อง	พร้อมใช้งาน														
๒.๔ รอจำหน่าย	๑	เครื่อง	กวตบ.พร.														

	<p>ปรับบรรยากาศแรงดันสูงประเภทตอนเดียว ตราอักษร SECHRIST ประเทศสหรัฐอเมริกา จำนวน ๒ เครื่อง ติดตั้งประจำอยู่ที่ รพ.รฐ.สงขลา ทรภ.๒ พร้อมใช้งาน</p> <p>๕. ห้องปรับบรรยากาศแรงดันสูง ชนิดเข้าได้ ๑๕ + ๖ + ๙ ที่นั่ง จำนวน ๑ เครื่อง ติดตั้งประจำอยู่ที่ศูนย์ HBO รพ.สมเด็จพระปิ่นเกล้า พร. พร้อมใช้งาน</p> <p>๖. ห้องปรับบรรยากาศแรงดันสูง ชนิดหลายที่นั่งเข้าได้ ๖ + ๒ ที่นั่ง จำนวน ๑ เครื่อง ติดตั้งประจำอยู่ที่ รพ. อากาศ พร้อมใช้งาน</p> <p>๗. ห้องปรับบรรยากาศแรงดันสูง ชนิดหลายที่นั่งเข้าได้ ๑๒ + ๖ ที่นั่ง จำนวน ๑ เครื่อง ติดตั้งประจำอยู่ที่ รพ. สมเด็จพระนางเจ้าฯ พร้อมใช้งาน</p> <p>๘. ห้องปรับบรรยากาศแรงดันสูงประเภทหลายตอน สำหรับการปฏิบัติการเคลื่อนที่เร็วชนิดเข้าได้ ๔ + ๒ ที่นั่ง จำนวน ๑ ระบบ ติดตั้งประจำอยู่ที่ รพ.รฐ.พังงา ทรภ.๓</p>
<p>เทคโนโลยีที่ทันสมัย</p>	<p>ทางการแพทย์</p> <ul style="list-style-type: none"> - การสวนหลอดเลือดหัวใจผ่านทางเส้นเลือดข้อมือ (Transradials Catheterization), การฉีดสีขยายหลอดเลือดหัวใจ, การใส่ขดลวดหลอดเลือดหัวใจ (Percutaneous Coronary Intervention) - การตรวจจอตาด้วยคลื่นเสียงความถี่สูง, การฉีดสีและถ่ายภาพจอตา, การสแกนภาพตัดขวางจอตาด้วยคลื่นแสง - การรักษาด้วยเลเซอร์จอตา, Photodynamic therapy, การฉีดยาเข้าน้ำวุ้นตา, การผ่าตัด Vitreoretina Surgery - การแก้ไขความผิดปกติของสายตาด้วยวิธี PRK, Bladeless LASIK, ReLEx, การผ่าตัดใส่เลนส์เสริม(Phatic IOC) - การรักษาโรคหลอดเลือดสมองด้วย Embolization intervention therapy, การผ่าตัดสมองผ่าน Endoscope - การผ่าตัดผ่านกล้องทั้งการผ่าตัดทางศัลยกรรม, ศัลยกรรมระบบประสาท, ศัลยกรรมทางเดินปัสสาวะ, ศัลยกรรมกระดูกและข้อโดยเฉพาะสาขา Sport medicine, ศัลยกรรมหลอดเลือด, สูติรีเวชกรรม, การผ่าตัดทาง หู คอ จมูก - เทคโนโลยีการรักษาทางหู คอ จมูก, การตรวจด้วยกล้อง Microscope, Fiberoptic Laryngoscope, Rigid Sinuscope ถ่ายทอดออกทางจอโทรทัศน์, การตรวจการได้ยิน, การตรวจการขยับของเยื่อแก้วหู, การตรวจก้านสมอง (Auditory Brainstem Response), การตรวจหาความผิดปกติของการได้ยินในทารกแรกเกิด, การตรวจ หาสารก่อภูมิแพ้, การใส่เครื่องช่วยฟัง Hearing Aids, การฉีดยา Immunotherapy, การทำ Sleep test, การใช้เครื่องจี้ด้วยความถี่วิทยุ (Radiofrequency) <p>เทคโนโลยีสนับสนุนการแพทย์และการรักษา</p> <ul style="list-style-type: none"> - การใช้เทคโนโลยีรังสีร่วมรักษา (Interventional Radiology) ในการรักษาโรคต่างๆ ได้แก่ การขยายหลอดเลือดที่ตีบตัน, การฉีดยารักษาโรคมะเร็งเข้าไปที่ก้อนมะเร็งโดยตรง (TACE), การเจาะหรือดูดเซลล์เพื่อการตรวจทางเซลล์วิทยา, การตัดชิ้นเนื้อเพื่อตรวจทางพยาธิวิทยาโดยใช้เข็มขนาดพิเศษโดยใช้เครื่องมือทางรังสีวินิจฉัยนำทาง, การตรวจทางเอกซเรย์ร่วมกับการฉีดสารทึบรังสีเพื่อตรวจหลอดเลือดแดงด้วยเครื่องเอกซเรย์หลอดเลือด ๒ ระนาบ, CT Guide Biopsy หรือ Percutaneous Drainage Liver Abscess - การนำระบบบาร์โค้ดและ Tube Automatic Labeling มาใช้ช่วยงานการตรวจวิเคราะห์ด้านพยาธิวิทยา, ระบบการรับ - ส่งหลอดใส่เลือดด้วยท่อลมขนาดเล็กความเร็วสูง - การรับ - ส่งข้อมูลภาพถ่ายทางรังสีโดยระบบ PACS <p>ระบบเทคโนโลยีสารสนเทศสนับสนุนการปฏิบัติงาน</p> <ul style="list-style-type: none"> - ระบบเทคโนโลยีสารสนเทศโรงพยาบาล (EMR) ใช้ในระบบงานการดูแลรักษาผู้ป่วย, การบริหารจัดการ

	<p>ทรัพยากรบุคคล, การเงินและการบัญชี, พัสดุและครุภัณฑ์</p> <ul style="list-style-type: none"> - Smart classroom (วพร.ศวก.พร.) สนับสนุนการเรียน - ระบบประชุมทางไกล (Teleconference) ของ ทร. และ พร. - ระบบงานสถานพยาบาลปฐมภูมิ กองทัพอเรือ - ระบบงานบริหารจัดการงานส่งกำลัง (SUPPINV.๑-๓ V.๔)
--	---

(๕) กฎหมาย ระเบียบ และข้อบังคับ

- ส่วนราชการดำเนินการภายใต้สภาพแวดล้อมด้านกฎหมาย กฎระเบียบ และข้อบังคับที่สำคัญอะไรบ้าง

พันธกิจ/บริการ	กฎหมาย กฎ ระเบียบ ข้อบังคับที่สำคัญ	ส่วนราชการที่เป็นผู้รักษาการตามกฎหมาย
การเตรียมความพร้อมของกำลังพลกองทัพเรือด้านสุขภาพ	<ul style="list-style-type: none"> - ระเบียบ กท. ฉบับที่ ๗๔ (พ.ศ.๒๕๔๐) ออกตามความใน พ.ร.บ.รับราชการทหาร พ.ศ.๒๔๙๗ - ระเบียบ ทร. ว่าด้วยการตรวจและทำประวัติสุขภาพ พ.ศ.๒๕๑๗ - คู่มือสวัสดิการการรักษายาบาล - อนุมัติ ทร. ให้ใช้คู่มือการทดสอบสมรรถภาพกำลังพลกองทัพเรือ พ.ศ.๒๕๔๖ 	<p>กท.</p> <p>ทร.</p> <p>กรมบัญชีกลาง</p> <p>ทร.</p>
ให้บริการทางการแพทย์ สนับสนุนปฏิบัติการทางทหารของกองทัพเรือ	<ul style="list-style-type: none"> - กฎอนามัยระหว่างประเทศ พ.ศ.๒๕๔๘ (International Health Regulations) - คู่มือการดำเนินงานทางระบาดวิทยา สธ. พ.ศ.๒๕๔๒ - พรบ.ความปลอดภัย อาชีวอนามัยและสภาพแวดล้อมในการทำงาน พ.ศ.๒๕๕๔ - พ.ร.บ.ป้องกันและบรรเทาสาธารณภัย พ.ศ.๒๕๕๐ - แผนป้องกันประเทศ - แผนแม่บทบรรเทาสาธารณภัยกองทัพเรือ พ.ศ.๒๕๕๕ 	<p>กรมอนามัย</p> <p>สธ.</p> <p>สธ.</p> <p>กระทรวงมหาดไทย</p> <p>สำนักนายกรัฐมนตรี</p> <p>ทร.</p>
ให้บริการสุขภาพแก่กำลังพลและครอบครัวกองทัพเรือเป็นหลัก และสนับสนุนนโยบายของรัฐบาลในการรักษาพยาบาลประชาชน	<ul style="list-style-type: none"> - พ.ร.บ.วิชาชีพเวชกรรม พ.ศ.๒๕๒๕ - พ.ร.บ.วิชาชีพทันตกรรม พ.ศ.๒๕๓๗ - พ.ร.บ.วิชาชีพเภสัชกรรม พ.ศ.๒๕๓๗ - พ.ร.บ.วิชาชีพการพยาบาลและการผดุงครรภ์ พ.ศ.๒๕๒๘ และแก้ไขเพิ่มเติม (ฉบับที่ ๒) พ.ศ.๒๕๔๐ - พ.ร.บ.วิชาชีพเทคนิคการแพทย์ พ.ศ.๒๕๔๗ - พ.ร.บ.วิชาชีพกายภาพบำบัด พ.ศ.๒๕๔๗ - พ.ร.บ.วิชาชีพการแพทย์แผนไทย พ.ศ.๒๕๕๕ - พ.ร.บ.สุขภาพแห่งชาติ พ.ศ.๒๕๕๐ - คำประกาศสิทธิผู้ป่วย - คู่มือสวัสดิการการรักษายาบาล - พ.ร.บ.หลักประกันสุขภาพแห่งชาติ พ.ศ.๒๕๔๕ - พ.ร.บ.ประกันสังคม พ.ศ.๒๕๓๓ - พ.ร.บ.การแพทย์ฉุกเฉิน พ.ศ.๒๕๕๑ 	<p>สธ.</p> <p>สธ.</p> <p>สธ.</p> <p>สธ.</p> <p>สธ.</p> <p>สธ.</p> <p>สธ.</p> <p>สธ.</p> <p>สธ.</p> <p>สธ.</p> <p>สธ.</p> <p>สธ.</p> <p>สธ.</p> <p>สธ.</p> <p>กรมบัญชีกลาง</p> <p>สปสช.</p> <p>สำนักงานประกันสังคม</p> <p>สพฉ.</p>
ดำเนินการฝึก ศึกษาอบรมเหล่าทหารแพทย์ รวมทั้งวิจัยและพัฒนาด้านการแพทย์	<ul style="list-style-type: none"> - พ.ร.บ.การศึกษาแห่งชาติ พ.ศ.๒๕๔๒ และ พ.ร.บ.การศึกษาแห่งชาติ (ฉบับที่ ๒) พ.ศ.๒๕๔๕ - ระเบียบกองทัพเรือ ว่าด้วยการศึกษา พ.ศ.๒๕๓๐ และฉบับ 	<p>สธ.</p> <p>ทร.</p>

พันธกิจ/บริการ	กฎหมาย กฎ ระเบียบ ข้อบังคับที่สำคัญ	ส่วนราชการที่เป็นผู้รักษาการตามกฎหมาย
	<p>ปรับปรุงแก้ไขเพิ่มเติม และ (ฉบับที่ ๔) พ.ศ.๒๕๔๐</p> <p>-ระเบียบกรมยุทธศึกษาทหารเรือว่าด้วยการดำเนินการศึกษาของสถานศึกษาซึ่งจัดการศึกษาเป็นภาคในส่วนการศึกษาที่สองและสี่ พ.ศ. ๒๕๕๑</p> <p>-ระเบียบกรมยุทธศึกษาทหารเรือว่าด้วยการดำเนินการ ศึกษาของสถานศึกษาซึ่งไม่ได้จัดการศึกษาเป็นภาค พ.ศ.๒๕๕๑</p> <p>-กฎกระทรวงว่าด้วยหลักเกณฑ์และวิธีการประกันคุณภาพการศึกษา พ.ศ.๒๕๕๓</p> <p>- ประกาศกระทรวงศึกษาธิการ เรื่อง มาตรฐานคุณวุฒิระดับปริญญาตรี สาขาพยาบาลศาสตร์ พ.ศ.๒๕๕๒</p> <p>-เกณฑ์การประเมินคุณภาพภายนอกระดับอุดมศึกษา สำนักงานรับรองมาตรฐานและประเมินคุณภาพการศึกษา (สมศ.)</p> <p>-เกณฑ์การประเมินคุณภาพภายในสำนักงานคณะกรรมการการอุดมศึกษา (สกอ.)</p> <p>- เกณฑ์การรับรองสถาบันพยาบาล สภาการพยาบาล</p> <p>- จรรยาบรรณนักวิจัย</p>	<p>ทร.</p> <p>ทร.</p> <p>สมศ.</p> <p>สธ.</p> <p>สมศ.</p> <p>สกอ.</p> <p>สภาการพยาบาล</p> <p>สวช.</p>

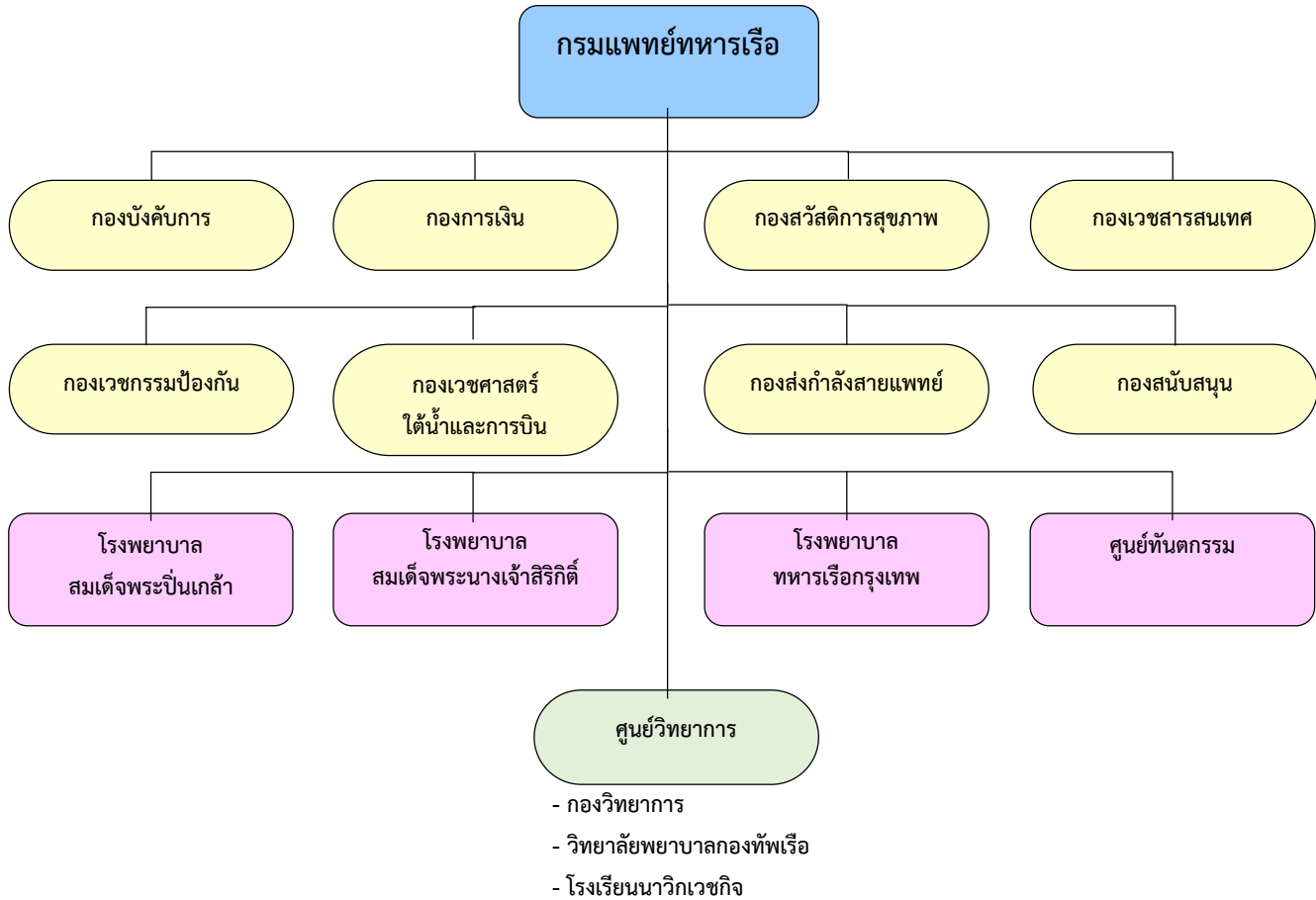
ข. ความสัมพันธ์ระดับองค์การ

(๖) โครงสร้างองค์การ

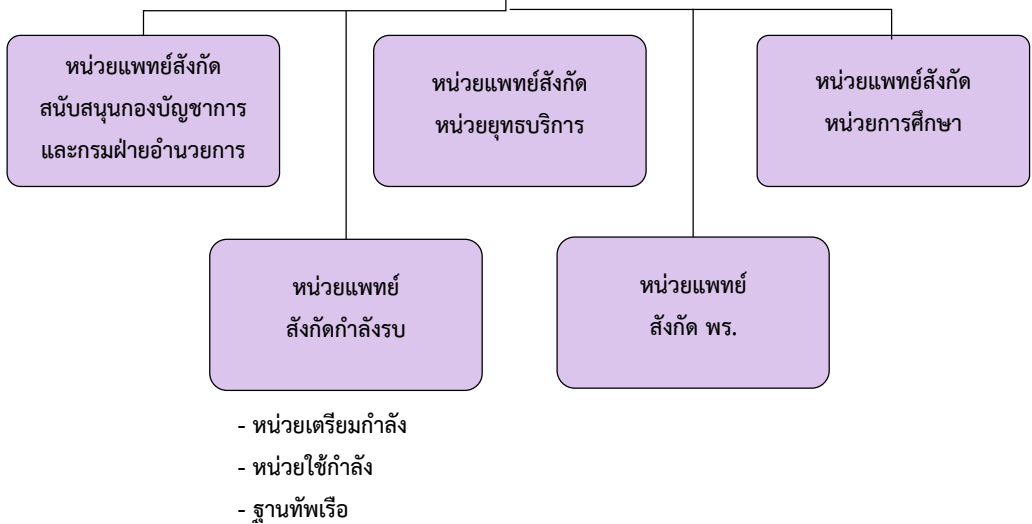
- โครงสร้างและระบบการกำกับดูแลของกรมแพทยทหารเรือ

การแบ่งส่วนราชการของกรมแพทยทหารเรือ ประกอบด้วย หน่วยขึ้นตรงกรมแพทยทหารเรือ ๑๓ หน่วย ดังนี้

โครงสร้างกรมแพทยทหารเรือ



หน่วยแพทย์/หน่วยบริการสุขภาพในระบบบริการสุขภาพ กองทัพเรือ
ที่ พร.กำกับดูแล



หน่วยแพทย์สังกัดกำลังรบ	หน่วยเตรียมกำลัง (กร., นย., สอ.รฝ.)
ระดับ จนท.พยาบาล	<u>สังกัด กร.</u> - จนท.พยาบาล กลน.กร. - ห้องพยาบาล กสน.กฝร.
หน่วยบริการไม่มีแพทย์	<u>สังกัด กร.</u> - ห้องพยาบาล นสร.กร. <u>สังกัด นย.</u> - ตอน พ.พัน.ลว.พล.นย. - ตอน พ.พัน.ช.พล.นย. - มว.พ.พัน.ร.๑ - มว.พ.พัน.ร.๒ - มว.พ.พัน.ร.๓ - มว.พ.พัน.ร.๔ - มว.พ.พัน.ร.๕ - มว.พ.พัน.ร.๖ - มว.พ.พัน.ร.๗ - มว.พ.พัน.ร.๘
หน่วยบริการมีแพทย์	<u>สังกัด กร.</u> - แผนกแพทย์สถานีการบิน กองการบินทหารเรือ กร. <u>สังกัด นย.</u> - ฝ่ายการแพทย์ นย. - ฝ่ายการแพทย์ พล.นย. - พัน พ.กรม สน.พล.นย. <u>สังกัด สอ.รฝ.</u> - พัน พ.กรม สน.สอ.รฝ.

หน่วยแพทย์สังกัดกำลังรบ	หน่วยใช้กำลัง (ทรภ.๑, ทรภ.๒, ทรภ.๓, หน่วยเฉพาะกิจ ทร.)		
ระดับ จนท.พยาบาล	ร.ล.จักรีนฤเบศร	ร.ล.นราธิวาส	ร.ล.ปัตตานี
	ร.ล.หัวหิน	ร.ล.ศรีราชา	ร.ล.มุกฎ
	ร.ล.ศรีรัฐ	ร.ล.รัตนโกสิน	ร.ล.สุโขทัย
	ร.ล.พุทธยอดฟ้าจุฬาโลก	ร.ล.พุทธเลิศหล้านภาลัย	ร.ล.เทียนชล
	ร.ล.ล่องลม	ร.ล.เจ้าพระยา	ร.ล.บางปะกง
	ร.ล.กระบี่	ร.ล.สายบุรี	ร.ล.นเรศวร
	ร.ล.ตากสิน	ร.ล.สีซัง	ร.ล.สุรินทร์
	ร.ล.ทองหลาง	ร.ล.กระบี่	ร.ล.แหลมสิงห์
	ร.ล.มันไฉ	ร.ล.สมิถัน	ร.ล.ตาปี
	ร.ล.ชลบุรี	ร.ล.คำรณสินธุ์	ร.ล.ปิ่นเกล้า
	ร.ล.แกลง	ร.ล.ถลาง	ร.ล.สัตหีบ
	ร.ล.ภูมิพลอดุลยเดช	ร.ล.ท่าดินแดง	ร.ล.อ่างทอง
	ร.ล.มันกลาง	ร.ล.สงขลา	

หน่วยแพทย์สังกัดกำลังรบ	หน่วยใช้กำลัง (ทรม.๑, ทรม.๒, ทรม.๓, หน่วยเฉพาะกิจ ทร.)
ระดับ จนท.พยาบาล	<p style="text-align: center;"><u>สังกัด นรช.</u></p> <ul style="list-style-type: none"> - ตอนบริการ นรช.เขตเชียงราย - ตอน พ.สน.เรือเชียงแสน - ตอน พ.สน.เรือเชียงคาน - ตอน พ.สน.เรือหนองคาย - ตอน พ.สน.เรือบึงกาฬ - ตอน พ.สน.เรือบ้านแพง - ตอน พ.สน.เรือมุกดาหาร - ตอน พ.สน.เรือเขมราฐ - ตอน พ.สน.เรือเชียงของ - ตอนบริการ นรช.เขตหนองคาย - ตอน พ.สน.เรือสังคม - ตอน พ.สน.เรือรัตนวาปี - ตอนบริการ นรช.เขตนครพนม - ตอน พ.สน.เรือธาตุพนม - ตอนบริการ นรช.เขตอุบลราชธานี - ตอน พ.สน.โขงเจียม
	<p style="text-align: center;"><u>สังกัด ฉก.นย.ทร./ฉก.นย.ภต.</u></p> <ul style="list-style-type: none"> - พยาบาล ร้อย.ปืนเล็กที่ ๑, ๒, ๓, ๔ ตอน พ.ฉก.นย.ทร./ฉก.นราธิวาส ๓๑ - พยาบาล ร้อย.ปืนเล็กที่ ๑, ๒, ๓, ๔ ตอน พ.ฉก.นย.ทร./ฉก.นราธิวาส ๓๒ - พยาบาล ร้อย.ปืนเล็กที่ ๑, ๒, ๓, ๔ ตอน พ.ฉก.นย.ทร./ฉก.นราธิวาส ๓๓ - พยาบาล หน่วยปฏิบัติงานตามโครงการพระราชดำริ ฉก.นย.ภต. - พยาบาล ชค.ฉก.นย.ภต. (ชค.๑, ๒, ๓, ๔) - พยาบาล ร้อยชุดรบ ตอน พ.ฉก.นย.๔๑๑ (กระปี่)
	<p style="text-align: center;"><u>สังกัด กปช.จต.</u></p> <ul style="list-style-type: none"> - พยาบาล ชปศ.๖๑๓, ๖๑๔, ๖๑๕, ๖๑๗ - พยาบาล ร้อย.ทพ.นย.๕๑๑, ๕๑๒, ๕๑๓, ๕๑๔, ๕๑๕, ๕๑๖ - พยาบาล ร้อย.ทพ.นย.๕๒๑, ๕๒๒, ๕๒๓, ๕๒๔, ๕๒๕, ๕๒๖ - พยาบาล ร้อย.ทพ.นย.๕๓๑, ๕๓๒, ๕๓๓, ๕๓๔, ๕๓๕, ๕๓๖, ๕๓๗ - พยาบาล ร้อย.ทพ.นย.๕๔๑, ๕๔๒, ๕๔๓, ๕๔๔, ๕๔๕, ๕๔๖, ๕๔๗
	<p style="text-align: center;"><u>สังกัด สอ.รฝ.</u></p> <ul style="list-style-type: none"> - หน่วยปฏิบัติการ สอ.รฝ.๔๕๑ เกาะข้าง จว.ระนอง - หน่วยปฏิบัติการ สอ.รฝ.๔๙๑ เกาะหลีเป๊ะ จว.สตูล - หน่วยปฏิบัติการ สอ.รฝ.๔๕๒ จว.สตูล - กองร้อยรักษาความปลอดภัยสนามบิน จว.นราธิวาส - หน่วยปฏิบัติการ เกาะกูด จว.ตราด - หน่วยตรวจการเคลื่อนตัวของคลื่น เกาะเมียง จว.พังงา - หน่วยเฉพาะกิจ ๓๒๑ ขนอม จว.นครศรีธรรมราช - หน่วยปฏิบัติการ สอ.รฝ.๔๑๒ เกาะแต้ว จว.สงขลา - รร.วิวัฒน์พลเมือง จว.ชลบุรี - หมูรักษาความปลอดภัยปากน้ำประแส จว.ระยอง - ศฝ.สอ.รฝ.จว.ชลบุรี - พัน.สอ.๑๒ สอ.รฝ.ต.บางพระ จว.ชลบุรี - หมูรักษาความปลอดภัยเกาะไผ่ จว.ชลบุรี - หน่วยอนุรักษ์ธรรมชาติและพันธ์เต่าทะเล เกาะคราม จว.ชลบุรี

หน่วยบริการไม่มีแพทย์	<u>สังกัด นรข.</u>	
	- มว.พ.แผนกพลาธิการ นรข.	
	<u>สังกัด ฉก.นย.ทร./ฉก.นย.ภต.</u>	
หน่วยบริการมีแพทย์	<u>สังกัด ฉก.นย.ทร./ฉก.นย.ภต.</u>	
	- มว.พ.พัน.ร.๙ กรม ร.๓ พล.นย.	
	- ชุดแพทย์เคลื่อนที่ ฉก.นย.ทร.	
หน่วยบริการไม่มีแพทย์	<u>สังกัด กปช.จต.</u>	
	- ร้อย พ.กอง สนช.กจต.	

หน่วยแพทย์สังกัดกำลังรบ	ฐานทัพเรือ
ระดับ จนท.พยาบาล	<ul style="list-style-type: none"> - ห้องพยาบาลเรือรบจ่า รฐท.กท. - ตอนพยาบาล ร้อย.บก.กสพ.รฐท.สส. - ห้องพยาบาล กรมโรงงาน รฐท.สส. - ห้องพยาบาลเรือรบจ่า รฐท.สส. - ห้องพยาบาล กองช่างโยธา รฐท.สส.
หน่วยบริการไม่มีแพทย์	- ตอน พ.ฐานส่งกำลังบำรุงทหารเรือตราด ทรม.๑
หน่วยบริการมีแพทย์	<ul style="list-style-type: none"> - รพ.อาคารเกียรติวงศ์ รฐท.สส. - รพ.รฐท.สช.ทรม.๒ - รพ.รฐท.พง.ทรม.๓

หน่วยแพทย์สังกัดหน่วยยุทธบริการ	
ระดับ จนท.พยาบาล	<ul style="list-style-type: none"> - ห้องพยาบาล อธบ.อร. - ห้องพยาบาล ขส.ทร. - จนท.พัสดุสายแพทย์ พธ.ทร. - ห้องพยาบาล กคส.สพ.ทร.
หน่วยบริการไม่มีแพทย์	<ul style="list-style-type: none"> - ห้องพยาบาล อรม.อร. - ห้องพยาบาล อจปร.อร. - แผนกพยาบาลกองประดาน้ำ และถอดทำลายอมภัณฑ์ สพ.ทร.

หน่วยแพทย์สังกัดส่วนการศึกษา	
ระดับ จนท.พยาบาล	- ห้องพยาบาล สรส.ยศ.ทร. - ห้องพยาบาล รร.สสท.ทร.
หน่วยบริการมีแพทย์	- รพ.รร.นร. - แผนกแพทย์ รร.ชุมพลทหารเรือ ยศ.ทร. - แผนกแพทย์ศูนย์ฝึกทหารใหม่ ยศ.ทร.

หน่วยแพทย์สนับสนุนกองบัญชาการและกรมฝ่ายอำนวยการ	
ระดับ จนท.พยาบาล	- ห้องพยาบาล ยก.ทร. - ห้องพยาบาล บก.ทร. (วังนันทอุทยาน)

หน่วยแพทย์สังกัด พร.	
หน่วยบริการมีแพทย์	- รพ.สมเด็จพระปิ่นเกล้า พร. - รพ.สมเด็จพระนางเจ้าสิริกิติ์ พร. - รพ.ทร.กรุงเทพ พร. - ศูนย์ทันตกรรม พร. - กวตบ.พร. - ศูนย์สุขภาพ รพ.สมเด็จพระปิ่นเกล้า พร.

- ระบบการรายงานระหว่างคณะกรรมการกำกับดูแลกรมแพทยทหารเรือ ผู้บริหารกรมแพทยทหารเรือ และกรมแพทยทหารเรือที่กำกับมีลักษณะ

หน่วย	ลักษณะการรายงาน
๑. กองทัพเรือ	โดยมีคณะกรรมการต่างๆกำกับดูแล และใช้การรายงานทางธุรการตามวงรอบที่กำหนด กองทัพเรือกำหนดให้กรมแพทยทหารเรือรายงานในแต่ละหัวข้อ เช่น
	๑.๑ การปฏิบัติตามแผนปฏิบัติราชการกรมแพทยทหารเรือ
	๑.๒ รายงานผลการดำเนินงานตามนโยบายกองทัพเรือ
	๑.๓ รายงานผลการปฏิบัติตามนโยบายผู้บัญชาการทหารเรือ
	๑.๔ รายงานการควบคุมภายใน
	๑.๕ การรายงานสายงานอำนวยการของกองทัพเรือ สายงานยุทธการ สายงานกำลังพล สายงานส่งกำลังบำรุง สายงานการงบประมาณ และสายงานการเงิน สายงานกิจการพลเรือน ตามที่กองทัพเรือกำหนด รายเดือน - รายไตรมาส-รายปี เป็นต้น
	๑.๖ ตรวจสอบประเมินคุณภาพการศึกษาจากหน่วยงานภายใน ยศ.ทร.ได้เข้าตรวจสอบประเมินทุกปี และมีการทำรายงานการประเมินคุณภาพการศึกษาส่ง ยศ.ทร.
๒. รายงานต่อสำนักงานหลักประกันสุขภาพแห่งชาติ	
	๒.๑ การส่งข้อมูลการลงทะเบียน-การปลดสิทธิในระบบหลักประกันสุขภาพ
	๒.๒ การเบิกจ่ายเงินผู้ป่วยใน ในสถานพยาบาลปฐมภูมิ ทร.โดยเบิกผ่านระบบ E-claim ของ สปสช.
	๒.๓ การรายงานผลงานงบประมาณส่งเสริมและป้องกันโรค
	๒.๔ รายงานงบประมาณค่าเสื่อม
๓. การรายงานต่อกรมบัญชีกลาง	
	๓.๑ รับการตรวจสอบจาก สตง. ปีละ ๑ ครั้ง
	๓.๒ การเบิกจ่ายเงินสวัสดิการข้าราชการพยาบาลผู้ป่วยนอกของสถานพยาบาลปฐมภูมิ ทร.ที่ไม่มีเงินรายรับสถานพยาบาล
๔. ตรวจสอบประเมินสถานศึกษา	
	๔.๑ สปท.บก.ทท.ได้รับการตรวจสอบประเมินสถานศึกษาทุกๆ ๑ หรือ ๓ ปี
	๔.๒ สมศ.ได้รับการตรวจสอบประเมินสถานศึกษาทุกๆ ๕ ปี
	๔.๓ สกอ.ได้รับการตรวจสอบประเมินสถานศึกษาทุกปี
	๔.๔ สพฉ.ประเมินรายงานผลการเรียนการสอนและเข้าตรวจเยี่ยมสถานศึกษาปีละ ๑ ครั้ง
	๔.๕ สภาการพยาบาล ตรวจสอบประเมินตามปีที่ได้รับการรับรอง(๓ - ๔ - ๕ปี)
	๔.๖ มหาวิทยาลัยมหิดล : กรมแพทยทหารเรือได้รับการตรวจสอบประเมินสถานศึกษาปีละ ๑ ครั้ง
๕. การรายงานของหน่วยขึ้นตรง ต่อ พร.	
	๕.๑ การประชุมหน่วยขึ้นตรงกรมแพทยทหารเรือ (ทุกวงรอบ ๑ เดือน)/คณะกรรมการเฉพาะต่างๆ ตามคำสั่ง พร. ตามวงรอบแผนงาน
	๕.๒ การตรวจเยี่ยมหน่วยขึ้นตรง และ หน่วยแพทย์ ทร. ของผู้บริหาร พร.
	๕.๓ การตรวจเยี่ยมติดตามและประเมินผลการดำเนินงานของคณะกรรมการสถานพยาบาลปฐมภูมิ ทร.
	๕.๔ พร. กำหนดให้หน่วยขึ้นตรง พร. รายงานผลการปฏิบัติงานตามตัวชี้วัดในแผนปฏิบัติราชการของหน่วยที่สอดคล้องกับยุทธศาสตร์ พร. ปี ๒๕๖๒ - ๒๕๖๔ (ทุกวงรอบ ๖ เดือน)

(๗) ผู้รับบริการและผู้มีส่วนได้ส่วนเสีย

- กลุ่มผู้รับบริการและผู้มีส่วนได้ส่วนเสียที่สำคัญของกรมแพทยทหารเรือมีอะไรบ้าง (หมวด ๓)

- กลุ่มดังกล่าวมีความต้องการ และความคาดหวังที่สำคัญต่อผลผลิต ต่อการบริการที่มีให้และต่อการปฏิบัติการของกรมแพทยทหารเรือ อย่างไร (หมวด ๓)

- ความต้องการและความคาดหวังของแต่ละกลุ่มมีความแตกต่างกันอย่างไร (หมวด ๓)

กรมแพทยทหารเรือมีกลุ่มผู้รับบริการและผู้มีส่วนได้ส่วนเสียที่มีความต้องการและความคาดหวังต่อผลผลิต ดังนี้

พันธกิจ	ผู้รับบริการ (Customer)	ความต้องการ/ ความคาดหวัง	ผู้มีส่วนได้ส่วนเสีย (Stakeholder)	ความต้องการ/ ความคาดหวัง
๑. เตรียมความพร้อมของกำลังพลกองทัพเรือด้านสุขภาพ - การป้องกันและควบคุมโรค - การสร้างเสริมสุขภาพและพัฒนสมรรถภาพ	- กำลังพล ทร.*	- มีกระบวนการทดสอบสมรรถภาพทางกายมีมาตรฐาน สะดวก รวดเร็ว ปลอดภัย - มีกระบวนการตรวจสุขภาพทางกาย/การตรวจสุขภาพจิตมีมาตรฐาน สะดวก รวดเร็ว ปลอดภัย - ไม่มีโรคระบาด และไม่เจ็บป่วยจากโรคระบาด	- กองทัพเรือ * นขต.ทร. * หน่วยเฉพาะกิจ ทร. - กระทรวงสาธารณสุข	- กำลังพลมีสมรรถภาพทางกายผ่านเกณฑ์ที่ ทร.กำหนด - กำลังพลมีสุขภาพกาย/สุขภาพจิตที่ดี - ควบคุมโรคระบาดได้ในหน่วย
๒. ให้บริการทางการแพทย์ สนับสนุนปฏิบัติการทหารของกองทัพเรือ - การรักษาและฟื้นฟู - การส่งกลับสายแพทย์และ การให้คำปรึกษาทางไกลด้านการแพทย์ - ส่งกำลังพัสดุสายแพทย์ - ซ่อมพัสดุสายแพทย์ - ฝึกด้านการแพทย์สนับสนุนปฏิบัติการของ ทร. - การบรรเทาสาธารณภัยด้านการแพทย์	- กำลังพล ทร. ที่ป่วยเจ็บ - กำลังพลในพื้นที่ที่ต้องการบริการทางการแพทย์ - กำลังพล ทร. ที่ร่วมฝึก - ประชาชน/ชุมชนที่ต้องการความช่วยเหลือทางการแพทย์	- ความพร้อมของชุดเคลื่อนที่สนับสนุนในการปฏิบัติการทางทหาร รวดเร็ว ปลอดภัย มีคุณภาพ - พักดูสายแพทย์มีคุณภาพเพียงพอ พร้อมใช้งาน - การช่วยเหลือด้านการแพทย์แก่ผู้ประสบภัยพิบัติในพื้นที่หน่วยงานทางทหาร	- กองทัพเรือ * นขต.ทร. * หน่วยเฉพาะกิจ ทร. - กระทรวงสาธารณสุข (สสจ.,รพ.สังกัดกระทรวงสาธารณสุข/สพฉ.)	- กำลังพลของหน่วยที่ออกปฏิบัติการในพื้นที่ยื่นตรงต้องได้รับบริการทางการแพทย์ฉุกเฉิน ทั้งการปฐมพยาบาล และการส่งกลับสายแพทย์ที่มีประสิทธิภาพ รวดเร็ว ปลอดภัย และมีคุณภาพ - มีการช่วยเหลือผู้ประสบภัยพิบัติในพื้นที่หน่วยงานทางทหาร - มีอุปกรณ์ที่เหมาะสมกับปฏิบัติการทางการแพทย์
๓. ให้บริการสุขภาพแก่กำลังพลและครอบครัว กองทัพเรือเป็นหลักและสนับสนุนนโยบายรัฐบาลในการรักษาพยาบาลประชาชน - การรักษาและฟื้นฟู	- กำลังพล ทร. - ผู้รับเบี้ยหวัด/บำนาญ ทร. - ครอบครัว ทร. - ประชาชนทั่วไป**	- การให้บริการสุขภาพที่มีประสิทธิภาพ รวดเร็ว ปลอดภัย และมีคุณภาพตามมาตรฐาน - การจัดระบบส่งต่อผู้ป่วย ทั้งการส่งกลับและรับกลับให้มีประสิทธิภาพ - มีการสื่อสารที่ถูกต้องและเหมาะสม	- กองทัพเรือ * นขต.ทร. * หน่วยเฉพาะกิจ ทร. - รพ.สังกัดกระทรวงสาธารณสุข/สพฉ. - โรงพยาบาลเอกชน - กรมบัญชีกลาง - สนง.ประกันสังคม - สนง.ประกันสุขภาพ	- การให้บริการสุขภาพที่มีประสิทธิภาพ รวดเร็ว ปลอดภัย และมีคุณภาพตามมาตรฐาน - พัฒนางานคลินิกให้รองรับพื้นที่พักอาศัยของกำลังพล ทร. ในจุดต่าง ๆ

พันธกิจ	ผู้รับบริการ (Customer)	ความต้องการ/ ความคาดหวัง	ผู้มีส่วนได้ส่วนเสีย (Stakeholder)	ความต้องการ/ ความคาดหวัง
๔. ดำเนินการฝึก ศึกษา อบรมเหล่าทหารแพทย์ รวมทั้งวิจัยและพัฒนาด้าน การแพทย์ - ผลิตบุคลากรทางการ แพทย์ - งานพัฒนาทรัพยากร บุคคลของ พร.	- ข้าราชการ พร. - นักเรียน พยาบาล ทร. - นักเรียนจำพรรค พิเศษ เหล่าทหาร แพทย์	- มีการเรียนการสอนที่ได้ มาตรฐาน - มีสื่อการสอนที่ดี มีคุณภาพ - มีอุปกรณ์และเทคโนโลยี ที่ทันสมัย	- กองทัพเรือ * นขต.ทร. * หน่วยเฉพาะกิจ ทร. - คณะแพทยศาสตร์ ศิริราชพยาบาล (โรงพยาบาลศิริราช) - สพล.	- ผลิตบุคลากรทางการแพทย์ที่ได้ มาตรฐานวิชาชีพ และมีคุณภาพ - การปลูกฝังในการให้บริการและ ความรักในเกียรติและศักดิ์ศรีของ วิชาชีพ - การที่มีบุคลากรที่อยู่และปฏิบัติงาน ใน ทร. ที่ยั่งยืน

หมายเหตุ

* กำลังพล ทร. หมายถึง

- ข้าราชการประจำการ ทร.
- ทหารกองประจำการ ทร
- ลูกจ้างประจำ/พนักงานราชการ
- อาสาสมัครทหารพราน
- นักเรียนในสังกัด ทร.

** ประชาชนทั่วไป หมายถึง

- ข้าราชการนอก ทร.
- ครอบครัวข้าราชการนอก ทร.
- บุคคลต่างด้าว/คนต่างชาติ

(๘) - ส่วนราชการที่เกี่ยวข้องกันในการให้บริการหรือส่งมอบงานต่อกัน ที่สำคัญมีหน่วยงานใดบ้าง และมีบทบาทอย่างไรในระบบงานของกรมแพทยทหารเรือ โดยเฉพาะอย่างยิ่งในการปฏิบัติตามภาระหน้าที่ของกรมแพทยทหารเรือ และการยกระดับความสามารถในการแข่งขันของประเทศ

- หน่วยงานที่เกี่ยวข้องดังกล่าวมีส่วนร่วมหรือบทบาทอะไรในการสร้างนวัตกรรมให้แก่กรมแพทยทหารเรือ
- กลไกที่สำคัญในการสื่อสาร และข้อกำหนดที่สำคัญในการปฏิบัติงานร่วมกันมีอะไรบ้าง

บริการ/ภารกิจ/พันธกิจ	๑. เตรียมความพร้อมของกำลังพลกองทัพเรือด้านสุขภาพ		
องค์กรที่เกี่ยวข้อง/ส่งมอบและพันธมิตร	บทบาทในการทำงานร่วมกัน	ข้อกำหนดที่สำคัญในการทำงานร่วมกัน	กลไกการสื่อสาร
กองทัพเรือ	<ul style="list-style-type: none"> - กำหนดกรอบ/แนวทางการดำเนินงานด้านนโยบาย - ให้การสนับสนุนงบประมาณในการดำเนินการอาคารสถานที่, สิ่งอุปกรณ์โดยเฉพาะงบประมาณด้านบุคลากร 	<ul style="list-style-type: none"> - ตามแผนปฏิบัติราชการประจำปี - ตอบสนองนโยบาย ทร.ได้ตามเป้าหมายหรือเกณฑ์ - ดำเนินงานได้ผลอย่างมีประสิทธิภาพ 	<ul style="list-style-type: none"> - หนังสือราชการ - การประชุม อบรมสัมมนา - คำสั่ง - มอบนโยบายฯ - โทรศัพท์ โทรสาร - จดหมายอิเล็กทรอนิกส์ - การตรวจเยี่ยมติดตาม

บริการ/ภารกิจ/พันธกิจ	๒. ให้บริการทางการแพทย์สนับสนุนปฏิบัติการทางทหารของกองทัพเรือ		
องค์กรที่เกี่ยวข้อง/ส่งมอบและพันธมิตร	บทบาทในการทำงานร่วมกัน	ข้อกำหนดที่สำคัญในการทำงานร่วมกัน	กลไกการสื่อสาร
<ul style="list-style-type: none"> - สถาบันการแพทย์ ฉุกเฉิน - ทอ. ทบ. ทท. 	- ผึก ศึกษาร่วมกัน	<ul style="list-style-type: none"> - ตามระเบียบ ข้อบังคับ - คำสั่ง 	<ul style="list-style-type: none"> - หนังสือราชการ - การประชุม โทรศัพท์ โทรสาร - จดหมายอิเล็กทรอนิกส์
ผู้ค้าพัสดุสายแพทย์	- ร่วมผลิตพัสดุดตามความต้องการที่กรมแพทยทหารเรือกำหนด	ดำเนินการถูกต้องตามกฎหมาย ระเบียบ ข้อบังคับ	<ul style="list-style-type: none"> - หนังสือราชการ - ประชุม - โทรศัพท์ - โทรสาร
- ชย.ทร. อล.ทร. ฯลฯ	- ให้คำแนะนำ/คำปรึกษากับงานเฉพาะทางด้านงานซ่อมพัสดุสายแพทย์	- สามารถให้คำปรึกษาในการซ่อมพัสดุสายแพทย์ได้อย่างถูกต้องตามกฎหมาย ระเบียบ ข้อบังคับ	<ul style="list-style-type: none"> - หนังสือราชการ - การประชุม โทรศัพท์ โทรสาร - จดหมายอิเล็กทรอนิกส์
<u>Outsource</u> (ในกรณีที่ไม่สามารถซ่อมพัสดุสายแพทย์ได้)	<ul style="list-style-type: none"> - สามารถซ่อมพัสดุสายแพทย์ได้มีประสิทธิภาพ - งบประมาณที่ใช้มีความเหมาะสมกับการซ่อมพัสดุสายแพทย์ 	ดำเนินการถูกต้องตามกฎหมาย ระเบียบ ข้อบังคับ	<ul style="list-style-type: none"> - หนังสือราชการ - ประชุม - โทรศัพท์ - โทรสาร

บริการ/ภารกิจ/พันธกิจ	๓. ให้บริการสุขภาพแก่กำลังพลและครอบครัวกองทัพเรือและประชาชน		
องค์กรที่เกี่ยวข้อง/ส่งมอบและพันธมิตร	บทบาทในการทำงานร่วมกัน	ข้อกำหนดที่สำคัญในการทำงานร่วมกัน	กลไกการสื่อสาร
- สำนักงานหลัก ประกันสุขภาพแห่งชาติ (คลินิกเครือข่าย)	- มีข้อตกลงในการรับบริการ สนับสนุนด้านงบประมาณ - การจัดระบบการบริการ, การจ่ายค่ารักษาพยาบาล, การเหมาจ่าย และการจ่ายเงินชดเชยในเครือข่ายของ พร.	- มีข้อตกลงร่วมกันตามภารกิจ ใช้งบประมาณได้อย่างถูกต้องตามระเบียบที่กำหนด	- การแต่งตั้งคณะกรรมการหนังสือราชการ - ประชุมระหว่างหน่วยงาน - การสื่อสารโทรศัพท์ - การสื่อสารทางโทรสาร
สำนักงานประกัน สังคม	- การจัดระบบการบริการ, การจ่ายค่ารักษา พยาบาล, การเหมาจ่าย และการจ่ายเงินชดเชยในเครือข่ายประกันสังคมของ กรมแพทย์ทหารเรือ	ใช้งบประมาณได้อย่างถูกต้องตามระเบียบ	- หนังสือราชการ - สื่อสิ่งพิมพ์ และสื่ออิเล็กทรอนิกส์ - โทรศัพท์/โทรสาร

บริการ/ภารกิจ/พันธกิจ	๔. ดำเนินการฝึก ศึกษาอบรมเหล่าทหารแพทย์ รวมทั้งวิจัย และพัฒนาด้านการแพทย์		
องค์กรที่เกี่ยวข้อง/ส่งมอบและพันธมิตร	บทบาทในการทำงานร่วมกัน	ข้อกำหนดที่สำคัญในการทำงานร่วมกัน	กลไกการสื่อสาร
กวก.ศวก.พร.			
ยศ.ทร.	- อนุมัติหลักสูตรตามแนวทางการรับราชการ และมีการประกันคุณภาพฝึกอบรม ๒ หลักสูตร คือ ๑. หลักสูตรเหล่าทหารแพทย์ชั้นนายเรือ ๒. หลักสูตรอาชีพเพื่อเลื่อนฐานะชั้นพันจ่าเอกฯ	ข้าราชการเหล่าแพทย์มีองค์ความรู้เพิ่มขึ้น และสามารถนำไปใช้ในการพัฒนางานได้	- หนังสือราชการ - สื่อสิ่งพิมพ์ และสื่ออิเล็กทรอนิกส์ - โทรศัพท์/โทรสาร
วพร.ศวก.พร.			
สภาการพยาบาล	- ตรวจสอบประเมินการศึกษาและให้การรับรองสถาบันพยาบาล	ดำเนินการถูกต้องตามกฎหมาย ระเบียบ ข้อบังคับ	- หนังสือราชการ - สื่อสิ่งพิมพ์ และสื่ออิเล็กทรอนิกส์ - โทรศัพท์/โทรสาร
สกอ./สมศ./สปท.บก.ทท.	- การประกันคุณภาพการศึกษา	ผ่านเกณฑ์การประเมินคุณภาพการศึกษา	- หนังสือราชการ - สื่อสิ่งพิมพ์ และสื่ออิเล็กทรอนิกส์ - โทรศัพท์/โทรสาร
มหิดล	- ฝึก ศึกษา อบรม	- ควบคุมหลักสูตร - สอบรวบยอดสาขาพยาบาลศาสตร์ เพื่อการอนุมัติปริญญาบัตร	- หนังสือราชการ - สื่อสิ่งพิมพ์ และสื่ออิเล็กทรอนิกส์ - โทรศัพท์/โทรสาร
ทบวงมหาวิทยาลัย	อนุมัติหลักสูตร ระดับปริญญาตรี	กลั่นกรอง อนุมัติให้เปิดหลักสูตรปริญญาตรี	- หนังสือราชการ - สื่อสิ่งพิมพ์ และสื่ออิเล็กทรอนิกส์ - โทรศัพท์/โทรสาร

บริการ/ภารกิจ/พันธกิจ	๔. ดำเนินการฝึก ศึกษอบรมเหล่าทหารแพทย์ รวมทั้งวิจัย และพัฒนาด้านการแพทย์		
องค์กรที่เกี่ยวข้อง/ส่งมอบ และพันธมิตร	บทบาทในการทำงานร่วมกัน	ข้อกำหนดที่สำคัญในการทำงานร่วมกัน	กลไกการสื่อสาร
ยศ.ทร.	ควบคุมการจัดการศึกษาของสถานศึกษากองทัพเรือ	ดำเนินการถูกต้องตามกฎหมาย ระเบียบ ข้อบังคับ	- หนังสือราชการ - สื่อสิ่งพิมพ์ และสื่ออิเล็กทรอนิกส์ - โทรศัพท์/โทรสาร
รร.นวก.ศวก.พร.			
สถาบันการแพทย์ฉุกเฉิน (สพฉ.)	ประเมินรายงานผลการเรียนการสอนและเข้าตรวจเยี่ยมสถานศึกษา	ดำเนินการถูกต้องตามกฎหมาย ระเบียบ ข้อบังคับ	- หนังสือราชการ - สื่อสิ่งพิมพ์ และสื่ออิเล็กทรอนิกส์ - โทรศัพท์/โทรสาร
สกอ./สปท.บก.ทท.	การประกันคุณภาพการศึกษา	ผ่านเกณฑ์การประเมินคุณภาพการศึกษา	- หนังสือราชการ - สื่อสิ่งพิมพ์ และสื่ออิเล็กทรอนิกส์ - โทรศัพท์/โทรสาร
ยศ.ทร.	ควบคุมการจัดการศึกษาของสถานศึกษากองทัพเรือ	ดำเนินการถูกต้องตามกฎหมาย ระเบียบ ข้อบังคับ	- หนังสือราชการ - สื่อสิ่งพิมพ์ และสื่ออิเล็กทรอนิกส์ - โทรศัพท์/โทรสาร

๒. สภาพการณ์ขององค์การ

ก. สภาพแวดล้อมด้านการแข่งขัน

(๙) สภาพแวดล้อมด้านการแข่งขันทั้งภายในและภายนอกประเทศ

- สภาพแวดล้อมด้านการแข่งขันทั้งภายในและภายนอกประเทศของส่วนราชการเป็นเช่นใด ประเภทการแข่งขัน และจำนวนคู่แข่งในแต่ละประเภทเป็นเช่นใด

ประเภทของการแข่งขัน ได้แก่

๑. การแข่งขันเพื่อให้บรรลุภารกิจ พันธกิจ

๒. การแข่งขันเพื่อความอยู่รอด

๓. การแข่งขันเพื่อบรรลุเป้าหมายในอนาคตหรือวิสัยทัศน์

- ประเด็นการแข่งขันคืออะไร และผลการดำเนินการปัจจุบันของส่วนราชการในประเด็นดังกล่าว เมื่อเปรียบเทียบกับคู่แข่งเป็นอย่างไร

ประเภทการแข่งขัน	คู่แข่ง(คู่แข่ง)	ประเด็นการแข่งขัน	ผลการดำเนินการในปัจจุบันเมื่อเทียบกับคู่แข่ง
๑. การแข่งขันเพื่อให้บรรลุภารกิจ พันธกิจ	๑. โรงพยาบาลระดับตติยภูมิรวมทั้งโรงเรียนแพทย์ที่อยู่ใกล้เคียง ๒. โรงพยาบาลเอกชน ๓. โรงพยาบาลเหล่าทัพอื่น	๑.๑ เพื่อรักษากลุ่มผู้รับบริการที่สำคัญของ พร. (กำลังพล ทร.และครอบครัว) เอาไว้ (รักษา Market Share)	- ด้านคุณภาพการบริการทางการแพทย์การบริการของ พร.มีคุณภาพได้มาตรฐานเทียบเคียงกันได้ผ่านระบบรับรองคุณภาพ HA ISO HPHNQC - ความเชี่ยวชาญทางการแพทย์เฉพาะสาขามีน้อยกว่าโรงเรียนแพทย์ที่อยู่ใกล้เคียงและขาดการสร้าง ความโดดเด่น/ความแตกต่างของบริการทางการแพทย์ ที่จะทำให้ผู้รับบริการจดจำทำให้ความเชื่อมั่นในบริการน้อยกว่าโรงพยาบาลที่เป็นโรงเรียนแพทย์รวมทั้ง รพ.เหล่าทัพอื่น - การเข้าถึงบริการและการอำนวยความสะดวกแก่ผู้รับบริการโดยเฉพาะกำลังพลและครอบครัว ทร. สร้าง ความพึงพอใจ ในบริการใกล้เคียงกัน(รพ. เอกชน)หรือดีกว่าคู่แข่งแต่การให้บริการยังจำกัด อยู่ในเวลาราชการเป็นส่วนใหญ่ ทั้งการวินิจฉัย และการรักษา รวมทั้งมีข้อจำกัดการให้บริการแบบผู้ป่วยในทั้งเตียงสามัญ ห้องพิเศษ และห้องบำบัดพิเศษของโรงพยาบาลสมเด็จพระปิ่นเกล้า ไม่สามารถรองรับความต้องการใช้งานได้พอ

ประเภทการแข่งขัน	คู่แข่ง(คู่แข่ง)	ประเด็นการแข่งขัน	ผลการดำเนินการในปัจจุบันเมื่อเทียบกับคู่แข่ง
๒.การแข่งขันเพื่อความอยู่รอด	๑. โรงพยาบาลระดับตติยภูมิ รวมทั้งโรงเรียนแพทย์ที่อยู่ใกล้เคียง ๒. โรงพยาบาลเอกชน ๓. โรงพยาบาลเหล่าทัพอื่น	๒.๑ จำนวนผู้รับบริการที่มีความสามารถในการจ่ายเพิ่มขึ้น	- ด้านคุณภาพการบริการทางการแพทย์การบริการของ พร.มีคุณภาพได้มาตรฐานเทียบเคียงกันได้ผ่านระบบรับรองคุณภาพ HA - ความเชี่ยวชาญทางการแพทย์เฉพาะสาขามีน้อยกว่าโรงเรียนแพทย์ที่อยู่ใกล้เคียงและขาดการสร้างความโดดเด่น/ความแตกต่างของบริการทางการแพทย์ ที่จะทำให้ผู้รับบริการจดจำทำให้ความเชื่อมั่นในบริการน้อยกว่าโรงพยาบาลที่เป็นโรงเรียนแพทย์รวมทั้งเหล่าทัพอื่น
			- การเข้าถึงบริการและการอำนวยความสะดวกแก่ผู้รับบริการโดยเฉพาะกำลังพลและครอบครัว ทร.สร้าง ความพึงพอใจ ในบริการใกล้เคียงกัน (รพ. เอกชน) หรือดีกว่าคู่แข่งแต่การให้บริการยังจำกัดอยู่ในเวลาราชการเป็นส่วนใหญ่ ทั้งการวินิจฉัยและการรักษา รวมทั้งมีข้อจำกัดการให้บริการแบบผู้ป่วยในทั้งเตียงสามัญ ห้องพิเศษ และห้องบำบัดพิเศษของโรงพยาบาลสมเด็จพระปิ่นเกล้า ไม่สามารถรองรับความต้องการใช้งานได้พอ
		๒.๒ การดึงดูดบุคลากรที่มีศักยภาพสูงให้เข้ามาอยู่ในองค์กรและรักษาบุคลากรที่มีคุณภาพสูงไว้ในองค์กร	- มีปัจจัยแวดล้อมที่เอื้ออำนวยต่อการทำงานที่มีความสุขพอสมควร มีงานที่ท้าทายความสามารถและมีการเจริญเติบโตอย่างยุติธรรมพอสมควรแต่บุคลากรทางการแพทย์ที่มีความเชี่ยวชาญยังมีจำนวนจำกัด ไม่สมดุลกับปริมาณผู้รับบริการและค่าตอบแทนต่ำกว่าเอกชนหลายเท่าตัว
๓. การแข่งขันเพื่อบรรลุเป้าหมายในอนาคตหรือวิสัยทัศน์	๑. โรงพยาบาลโรงเรียนแพทย์ ๒. หน่วยงานที่มีขีดสมรรถนะสูง ๓. ประเทศในกลุ่ม ASEAN	๓.๑ การมีบทบาทนำในสังคมด้านเวชศาสตร์ทางทะเล ๓.๒ เป็นองค์กรที่ประชาชนและหน่วยงานอื่นๆเชื่อมั่นเชื่อถือ	- มีบุคลากรและมีขีดความสามารถที่จะให้ความช่วยเหลือหน่วยงานต่างๆด้านเวชศาสตร์ทางทะเล

(๑๐) การเปลี่ยนแปลงด้านการแข่งขัน

- การเปลี่ยนแปลงที่สำคัญ (ถ้ามี) ซึ่งมีผลต่อสถานการณ์แข่งขันของส่วนราชการ รวมถึงการเปลี่ยนแปลงที่สร้างโอกาส สำหรับการสร้างนวัตกรรมและความร่วมมือคืออะไร

กรมแพทย์ทหารเรือได้ทบทวนสถานะแวดล้อมขององค์กร (Strategic analysis) ในปี ๒๕๖๑ พบการเปลี่ยนแปลงซึ่งได้นำมาวิเคราะห์ SWOT ก่อนการทบทวนยุทธศาสตร์ ดังนี้

SWOT MATRIX กรมแพทย์ทหารเรือ พ.ศ.๒๕๖๑

Strength = S	Opportunities = O
<p>๑. มีเครื่องมือทางการแพทย์ที่ทันสมัย และมีแพทย์ผู้เชี่ยวชาญเฉพาะ เช่น HBO ศูนย์หัวใจ ศูนย์จักษุ</p> <p>๒. มีที่ตั้งของหน่วยแพทย์ในแหล่งเศรษฐกิจทางทะเล และทางน้ำของประเทศ มีพื้นที่ที่เหมาะสมที่จะรองรับการพัฒนา ในด้านต่างๆของประเทศ</p> <p>๓. เป็นองค์กรที่มีความพร้อมในการสนับสนุนทางการแพทย์ในการปฏิบัติการทางทหารทุกรูปแบบของ ทร.</p> <p>๔. มีโรงพยาบาลตติยภูมิขั้นสูง ระดับประเทศ ๒ แห่ง</p> <p>๕. มีโครงสร้างสายการบังคับบัญชาชัดเจน และมีความอ่อนตัวสามารถปรับโครงสร้างภายในองค์กรได้</p>	<p>๑.ที่ตั้งอยู่ในแหล่งที่รัฐบาลส่งเสริม EEC</p> <p>๒.การพัฒนาบุคลากรสายแพทย์ในการรองรับการจัดเรือดำน้ำของกองทัพเรือ</p> <p>๓.การพัฒนาระบบการดูแลผู้สูงอายุให้กับกำลังพลกองทัพเรือ</p> <p>๔.มีแผนยุทธศาสตร์ชาติสาธารณสุขสอดคล้องกับยุทธศาสตร์ ๒๐ ปี</p> <p>๕ พัฒนาเป็น โรงเรียนแพทย์และศูนย์การแพทย์รองรับ AEC</p>
Weaknesses = W	Threats = T
<p>๑. ความเจริญก้าวหน้าของบุคลากร (career path) ไม่ชัดเจน เช่น นาวิกเวชกิจ</p> <p>๒. มีการเปลี่ยนแปลงผู้บริหารระดับสูงและระดับกลางบ่อยครั้ง (ทุกปี ๖ป.)</p> <p>๓. ระบบการสื่อสารภายในไร้ประสิทธิภาพ</p> <p>๔. ระบบสารสนเทศไม่ดีเท่าที่ควร ระบบส่งต่อทางการแพทย์ขาดประสิทธิภาพ</p> <p>๕. การบริหารจัดการด้านวิชาชีพเมื่อต้องเปลี่ยน career path อยู่สายบริหารทำให้ทักษะความเชี่ยวชาญลดลง</p>	<p>๑. การสูญเสียบุคลากรทางการแพทย์ ผู้เชี่ยวชาญ ให้แก่หน่วยงานเอกชน</p> <p>๒. นโยบายกำลังพล ทร. เป็นอุปสรรคในการพัฒนาผู้เชี่ยวชาญ</p> <p>๓. ๖ป. ไม่เพียงพอต่อการบริหารจัดการ</p> <p>๔. เทคโนโลยีมีการเปลี่ยนแปลงเร็วมาก การใช้โซเชียลมีเดียร้องเรียนฟ้องร้อง</p> <p>๕. การจัดสรรงบประมาณจาก ทร. เพื่อสนับสนุน พร.ไม่เพียงพอไม่เปิดกว้างเท่ากับสาธารณสุข</p>

การเปลี่ยนแปลงที่สำคัญ ซึ่งมีผลต่อสถานการณ์แข่งขันของส่วนราชการ

๑. ค่าใช้จ่ายด้านสุขภาพของผู้รับบริการ (ทางการแพทย์) ต่อคนสูงขึ้น
๒. สภาวะเศรษฐกิจตกต่ำทำให้ประชาชนมาใช้บริการทางการแพทย์จากภาครัฐมากขึ้น ทำให้ภาระงานสูง
๓. ประเทศไทยกำลังเข้าสู่สังคมผู้สูงอายุ ทำให้ปริมาณผู้รับบริการที่มีโรคเรื้อรังซับซ้อนมีสัดส่วนมากขึ้น ส่งผลให้ผลต่างของรายรับ – รายจ่ายค่ารักษาพยาบาลในรายที่เบิกค่ารักษาจากกรมบัญชีกลาง จะได้มากกว่า ผู้ที่ใช้สิทธิ์บัตรทอง หรือประสังคัม
๔. อุบัติการณ์โรคเกิดใหม่ โรคอุบัติซ้ำ ภัยพิบัติ เกิดขึ้นเป็นระยะ ทำให้ต้องเตรียมพร้อมรับสถานการณ์
๕. ความคาดหวัง ความต้องการ และทัศนคติของผู้รับบริการที่มีต่อการให้บริการโรงพยาบาลรัฐเปลี่ยนไป
๖. การปรับลดอัตราและการบรรจุกำลังพลสายแพทย์ เป็นอุปสรรคในการบริหารจัดการกำลังพลให้สนับสนุนภารกิจ ทร.ได้อย่างมีประสิทธิภาพ และคงมาตรฐานการให้บริการตอบสนองความต้องการของผู้มีส่วนได้ส่วนเสียหลัก คือ ทร.

การเปลี่ยนแปลงที่สร้างโอกาส สำหรับการสร้างนวัตกรรมและความร่วมมือ

๑. ความก้าวหน้าทางการรักษา นวัตกรรม เทคโนโลยีทางการแพทย์ ทำให้การรักษามีความรวดเร็ว มีประสิทธิภาพ และให้ผลลัพธ์ดีขึ้น
๒. การสื่อสารข้อมูลทาง IT ทำให้การปรึกษาทางการแพทย์ การประสานงาน รับ-ส่งข้อมูลได้รวดเร็ว ถูกต้องมากขึ้น
๓. โครงการพัฒนาระเบียงเศรษฐกิจพิเศษภาคตะวันออก หรือ EEC (Eastern Economic Corridor) เป็นแผนยุทธศาสตร์ภายใต้ไทยแลนด์ 4.0 ทำให้สามารถเพิ่ม /ขยายศักยภาพ หรือสร้างนวัตกรรมบริการทางการแพทย์ในภาคตะวันออก
๔. สังคมปัจจุบันมีความต้องการบริการทางการแพทย์ที่เป็นมาตรฐานสากล เป็นแรงกระตุ้นให้องค์กรมีการปรับตัวได้รวดเร็ว
๕. นโยบายประเทศในการสร้างความมั่นคงทางทะเลเหมาะสมกับการเพิ่มศักยภาพองค์กรด้านเวชศาสตร์ทางทะเล

(๑๑) แหล่งข้อมูลเชิงเปรียบเทียบ

- แหล่งข้อมูลสำคัญสำหรับข้อมูลเชิงเปรียบเทียบ และเชิงแข่งขันในลักษณะเดียวกันมีอะไรบ้าง
- แหล่งข้อมูลสำคัญสำหรับข้อมูลเชิงเปรียบเทียบจากหน่วยงานอื่นๆ ทั้งในส่วนราชการ นอกส่วนราชการ และจากต่างประเทศกันมีอะไรบ้าง

ที่มาของข้อมูล

๑. ข้อมูลที่เปิดเผยได้ไม่จำกัดการเข้าถึง
 - ๑.๑ เว็บไซต์ของหน่วยงานคู่แข่ง
 - ๑.๒ ข้อมูลจากการประชุมวิชาการทางการแพทย์
 - ๑.๓ ข้อมูลสารสนเทศทางอินเทอร์เน็ตของ พร., โรงพยาบาลในสังกัด พร. และหน่วยแพทย์ปฐมภูมิ ทร.
 - ๑.๔ กระทรวงสาธารณสุข
 - ๑.๕ การเยี่ยมชมหน่วยงานที่เป็นคู่แข่ง คู่เทียบ
 ๒. ข้อมูลจำเพาะตามลักษณะหัวข้อกระบวนการหรือผลลัพธ์ที่ต้องการเปรียบเทียบ/แข่งขัน
 - ๒.๑ ผู้เชี่ยวชาญแต่ละสาขาเป็นผู้สืบค้น ศึกษา และกำหนดตัวชี้วัด
 - ๒.๒ ผู้เชี่ยวชาญศึกษาโดยตรงจากองค์กรที่ต้องการเปรียบเทียบ/แข่งขัน
- มีข้อจำกัดอะไร (ถ้ามี) ในการได้มาซึ่งข้อมูลเหล่านี้
- ความร่วมมือของผู้เชี่ยวชาญ

ข. บริบทเชิงยุทธศาสตร์

(๑๒) ความท้าทายเชิงยุทธศาสตร์และความได้เปรียบเชิงยุทธศาสตร์

- ความท้าทายเชิงยุทธศาสตร์ และความได้เปรียบเชิงยุทธศาสตร์ของส่วนราชการในด้านพันธกิจ ด้านการปฏิบัติการ ด้านความรับผิดชอบต่อสังคม และด้านบุคลากร คืออะไร

ความท้าทายเชิงยุทธศาสตร์	สิ่งที่ท้าทาย
๑. ด้านพันธกิจ	<ul style="list-style-type: none"> - การเข้าสู่สังคมที่มีประชากรผู้สูงอายุเพิ่มมากขึ้น - ความคาดหวังของกำลังพล และครอบครัว ทร. ว่าเมื่อมี รพ. เป็นของตนเอง คงจะได้รับบริการที่ดี และพิเศษกว่าผู้อื่น - การให้ความสำคัญของผู้บัญชาการทหารเรือต่อสุขภาพและสมรรถภาพของกำลังพล - จิตสำนึกในการดูแลสุขภาพตนเองของกำลังพล กองทัพเรือที่เพิ่มมากขึ้น - ภารกิจด้านความมั่นคงทางทะเลที่เพิ่มมากขึ้น - ความคาดหวังด้านคุณภาพการให้บริการของประชาชนต่อหน่วยงานภาครัฐ
๒. ด้านปฏิบัติการ	<ul style="list-style-type: none"> - การที่กองทัพเรือจะเข้าสู่การรับรองคุณภาพตามเกณฑ์คุณภาพการบริการจัดการภาครัฐ (PMQA) - ความก้าวหน้าด้านการแพทย์ที่ก้าวไปอย่างรวดเร็วและความสามารถของคู่แข่งที่พัฒนาตนเองอย่างรวดเร็ว - ความร่วมมือด้านแพทย์ทหารระหว่างเหล่าทัพและระหว่างประเทศที่มีมากขึ้น - ปัจจัยด้านพื้นที่, ระยะทาง, เวลา และการเข้าถึงบริการทางการแพทย์
๓. ความรับผิดชอบต่อสังคม	<ul style="list-style-type: none"> - การบริหารพลังงานให้มีประสิทธิภาพสูงสุด
๔. ด้านบุคลากร	<ul style="list-style-type: none"> - สถิติการบรรจุพยาบาลวิชาชีพย้อนหลัง ๓ ปี เฉลี่ยบรรจุปีละ ๒๐-๓๐ คน ซึ่งในอนาคต พร. จะต้องจ้างพยาบาลเองมากกว่า ๑,๐๐๐ คน ปัจจุบันยังคงมีพยาบาลวิชาชีพที่ยังไม่ได้เข้ารับการบรรจุเป็น

ความท้าทายเชิงยุทธศาสตร์	สิ่งที่ท้าทาย
	<p>ข้าราชการประมาณ ๔๐๐ คน</p> <ul style="list-style-type: none"> - การดำรงรักษาจำนวน ชีตความสามารถ ของบุคลากรในการทำงานตามพันธกิจให้เพียงพอภายใต้สถานะการณ์การปรับลดอัตรากำลัง และการเปลี่ยนแปลงของระบบการจ้างงานโดยเฉพาะกลุ่มผู้มีความรู้สูง และการแข่งขันแย่งชิงบุคลากรที่มีขีดความสามารถสูงจากภายนอก - การเรียนเป็นแพทย์ผู้เชี่ยวชาญในสถาบันนอก ทร.ใช้เวลานานมากและเมื่อกลับมาทำงานจนมีความเชี่ยวชาญสูงมีผลิตภาพมากก็จะเป็นที่ต้องการของโรงพยาบาลเอกชนในการซื้อตัวไปทำงาน ทำให้ พร.มีปัญหาต่อเนื่อง - การรักษาของแพทย์ผู้เชี่ยวชาญในแต่ละสาขาปัจจุบันแบ่งออกเป็นแขนงย่อยๆจำนวนมาก ด้วยข้อจำกัดของภารกิจและอัตรากำลังของ พร.ทำให้ไม่สามารถส่งเสริมให้แพทย์ทุกสาขามีความเจริญก้าวหน้าเท่ากันได้ จำเป็นต้องเลือกที่จะลงทุนให้การสนับสนุนสาขาที่มีความสำคัญเป็นพิเศษ แล้วนำผลกำไรจากสาขาที่ให้การสนับสนุนพิเศษนี้มาพัฒนาความเจริญในสาขาอื่นๆต่อไป

ความได้เปรียบเชิงยุทธศาสตร์

๑. การเป็นโรงพยาบาลทหาร ทำให้เป็นที่ยอมรับของชุมชน ในส่วนของบุคลากรโรงพยาบาลมีความสามัคคีมีระเบียบวินัย และมี Seniority
๒. มีแผนการปฏิบัติการ แผนยุทธศาสตร์ที่ชัดเจน และเป็นรูปธรรม
๓. ความมุ่งมั่นและการพัฒนาอย่างต่อเนื่องของผู้บริหารและทีมคุณภาพต่างๆ
๔. การสนับสนุนเชิงนโยบายจากหน่วยเหนือในการพัฒนาสู่ความเป็นเลิศ
๕. มีอุปกรณ์เครื่องมือที่ทันสมัย
๖. เป็นแหล่งฝึกอบรมบุคลากร
๗. มีแพทย์ผู้เชี่ยวชาญหลายสาขา เช่น ทางด้านโรคหัวใจ / ทางด้านจักษุ / ทางด้านศัลยกรรม เป็นต้น มีระบบการตรวจสอบคุณภาพ ทั้งภายในและภายนอก อย่างสม่ำเสมอ

ค. ระบบการปรับปรุงผลการดำเนินการ

(๑๓) ระบบการปรับปรุงผลการดำเนินการ

- องค์ประกอบสำคัญของระบบการปรับปรุงผลการดำเนินการ รวมทั้งกระบวนการประเมิน การปรับปรุงโครงการ และกระบวนการที่สำคัญของส่วนราชการมีอะไรบ้าง

คือ การดำเนินการตาม กระบวนการคุณภาพ P-D-C-A ที่เริ่มต้นด้วยการวางแผนที่ชัดเจน

การวางระบบการนำที่ชัดเจน โดยเน้น การบริหารเชิงยุทธศาสตร์ (Strategic Management)

การสร้างสภาพแวดล้อมให้ผู้นำและหน่วยงานในสังกัดสามารถทำงานได้อย่างมีประสิทธิภาพ (Empowerment, Learning Organization)

กำหนดนโยบายการบริหารงานตามแนวทาง PMQA อย่างเต็มรูปแบบ (คำสั่งแต่งตั้งคณะกรรมการ รายหมวด ซึ่งดำเนินการต่อเนื่องและประสานงานกันอย่างกลมกลืน)

การสื่อสาร ให้ทุกระดับในองค์กรมีความรู้ความเข้าใจในระบบการทำงาน และบริหารงานที่มีประสิทธิภาพ ผ่านแผนปฏิบัติราชการประจำปีที่สุดสอดคล้องกับแผนยุทธศาสตร์ พร. (ผู้นำหน่วย พร.ใช้ทุกโอกาสในการให้ความรู้และกระตุ้นให้ทุกคนในองค์กรรับรู้ และเข้าใจทั้งอย่างเป็นทางการ และไม่เป็นทางการ)

การประเมินหน่วย ตนเองอย่างเป็นจริง/Self Assessment Report : SAR ตามแนวทาง PMQA ที่ ก.พ.ร. กำหนด ร่วมทั้งการรับรองคุณภาพมาตรฐานโรงพยาบาล HA (Hospital Accreditation) มาตรฐานโรงพยาบาลส่งเสริมสุขภาพ (HPPHQ) และมาตรฐานคุณภาพ ISO ๙๐๐๑ : ๒๐๑๕, การควบคุมภายใน และการบริหารความเสี่ยง, การลดขั้นตอนระยะเวลาในการให้บริการตรวจรักษาพยาบาล (LEAN Management), การประกันคุณภาพการฝึกอบรม, การจัดการความรู้, การติดตามตัวชี้วัดผลการดำเนินการตามยุทธศาสตร์, ต้องมีการสำรวจความพึงพอใจ ความไม่พึงพอใจ รับฟังความต้องการ ความคาดหวัง และความคิดเห็นเพิ่มเติมของผู้รับบริการ และผู้มีส่วนได้ส่วนเสียที่สำคัญของ พร.ทั้งหมดอย่างครอบคลุมทุกบริการ วิธีการสำรวจและรับฟังมีความเชื่อถือได้ และถูกต้อง เพื่อนำมาปรับปรุงกระบวนการอย่างต่อเนื่อง

การให้ความสำคัญในการนำองค์การและการกำกับดูแลองค์การ โดยผู้นำ/ผู้บริหาร ทั้งระดับ ทร.และระดับ พร. ควรมีความชัดเจนและต่อเนื่อง

การดำเนินการนำองค์การ ตามแนวคิดค่านิยมหลักของ PMQA ทั้ง ๑๑ ข้อ โดยเน้นค่านิยมหลักของหมวดที่ ๑ คือ การนำองค์การอย่างมีวิสัยทัศน์ การมุ่งเน้นผู้รับบริการ การมุ่งเน้นอนาคต การใช้ข้อมูลจริง การเน้นที่ผลลัพธ์และการสร้างคุณค่า และการใช้มุมมองเชิงระบบ

การสร้างผู้นำ (Leadership) ในทุกรุ่น (Generation) อย่างต่อเนื่อง โดยพัฒนาระบบงานการบริหารจัดการกำลังพลที่มีสมรรถนะสูง (Talent Management) การให้ค่าตอบแทนตามผลการปฏิบัติงาน (PMS) การวางแผนการสืบทอดตำแหน่ง (Succession Plan) การพัฒนาบุคลากรตามพัฒนาบุคลากรรายบุคคล (Individual Development Plan) และพัฒนาระบบการเรียนรู้ และพัฒนาระดับองค์กร

ทบทวนและจัดทำเมื่อ เมษายน พ.ศ. ๒๕๖๒